

Strategický rozvojový plán

Obce Sebranice

do roku 2030 - 35



Strategický komunitní tým Obce Sebranice

Komunitní workshop, budování týmu a analytická týmová část
(celkem 3 setkání) v rámci projektu reg. č. CZ.1.04/5.1.01/77.00044
„Evropská venkovská síť pro komunitní vzdělávání na podporu místní ekonomiky“
realizovaným Národní sítí venkovských komunitních škol se sídlem v Borech.
Facilitace 3 schůzek návrhové části, sociodemografie a editace
dodávka E consulting E.U.R., s.r.o.

2015

Verze_01_15_03

Obsah: Úvod

1. Doložka schválení zastupitelstvem

2. Vize: Sebranice 2030 - 35

3. Popis strategického procesu

Fáze

Komunitní strategický tým

Práce strategického týmu

Vybrané evaluační ukazatele

4. Sociodemografická analýza

Vývoj obce a obyvatelstva

5. S.W.O.T. analýza komunitního týmu

Komentář

6. Audit zdrojů Obce Sebranice

Komentář

7. Strategické priority obce a jejich specifikace do roku 2030 - 35

8. Kalendář aktualizace strategie

9. Vazba strategie na souběžné obecní a vyšší strategické dokumenty

Přílohy: Příloha 1 Fotoreportáž

ÚVOD:

Práce na komunitním dlouhodobém strategickém dokumentu obce Sebranice 2030-35 byly zahájeny v lednu 2015 na základě iniciativy starostky obce Lenky Karalové po projednání v zastupitelstvu obce v rámci projektu „Evropská venkovská síť pro podporu místní ekonomiky“ Národní sítě venkovských komunitních škol. V rámci podpory z tohoto projektu byl uskutečněn komunitní workshop v obci a dvě setkání strategického týmu.

Strategie byla po rozhodnutí zastupitelstva obce dokončena formou dodávky facilitace 3 následujících týmových setkání, sociodemografie a editace firmou E consulting E.U.R., s.r.o..

Výzvu a oslovení k účasti na strategickém procesu dostali všichni občané obce a úvodní dílny se zúčastnilo více než 90 z nich. Strategický tým byl 41 členný. V týmu byly zastoupeny rozličné věkové sektorové i zájmové skupiny, ženy i muži.

Strategický plán vychází z podmínek Sebranic a využívá možnosti obce, respektuje potřeby a problémové okruhy. Nejdůležitějším strategickým zdrojem jsou sebraničtí občané.

Tento strategický plán se stává východiskem pro tvorbu místních politik a programů nejen zastupitelstva, ale i spolků a neformálních skupin, a dává podmínky pro udržitelné plánování podnikatelských subjektů včetně zemědělských. Komunitní strategie Sebranic je živým dokumentem, který za předpokladu průběžné evaluace a aktualizace nabízí nejen jasnou vizi, ale také cesty k jejímu naplnění.

DOLOŽKA

pro schválení zastupitelstvem obce

Strategický rozvojový plán obce Sebranice do 2030 - 35

byl zastupitelstvem obce Sebranice schválen jako součást základních dokumentů obce na řádné veřejné schůzi zastupitelstva dne 2015

	Jméno	Podpis
Pro přijetí hlasovali:		

Proti přijetí hlasovali:

Zdrželi se hlasování:

Nepřítomni:

Občané obce byli se strategií seznámeni na veřejném setkání dne....., na internetových stránkách obce a zájemci si mohou vyzvednout kompletní Strategii na obecním úřadu na CD. Výtah a vysvětlení článků strategie byly publikovány na webové stránce a prezentovány

Kulaté razítko obce

2. VIZE: Sebranice 2030 - 2035

Sebranice jsou mladá, živá, rostoucí obec s vysokým lidským potenciálem. Žijí tu aktivní vzdělaní občané s nápady, sociálním uvědoměním a zájmem o veřejný život.

V obci fungují přívětivé vztahy.

Obec staví na tradicích, dlouhé historii a sounáležitosti.

Sebranice ohleduplně využívají přírodní zdroje, udržují krajinný ráz, pečují o čistotu a zeleň a mají pozitivní přístup k ekologii. Občané si váží všeho, co tvoří životní prostředí.

Obec nabízí možnosti venkovského života s kvalitním zázemím pro všechny věkové skupiny.

Sebranice jsou soběstačná a ekonomicky prosperující obec s aktivní podporou podnikání.

Obec je zajímavá pro návštěvníky, nabízí ubytování, sportovní a kulturní vyžití.

Aktivně spolupracuje navenek a propaguje svoje přírodní i kulturní bohatství.

Sebranice jsou dobré místo k životu.

3. POPIS STRATEGICKÉHO PROCESU

FÁZE

První fáze byla komunitně týmová práce s facilitací

dávající důraz na spolupráci v týmu a týmovou kulturu a dávající hlas všem jeho členům. Obsahovala SWOT analýzu, audit zdrojů a návrh vize, priorit a opatření.

Druhá fáze byla expertní a v jejím rámci byly zpracovány popis procesu, sociodemografie, komentáře a byla provedena editace výsledného dokumentu.

Cíle první – skupinové fáze:

- **Oslovit a zapojit všechny občany obce do tvorby strategie prostřednictvím komunitně plánovacího workshopu v obci.**
- Z neaktivnějších z nich a ze všech tří sektorů (veřejného, podnikatelského a občanského) **vybudovat strategický tým na následné schůzce doplněný o klíčové aktéry Sebranic.**
- **V týmu provést S.W.O.T. analýzu obce** (analýza silných a slabých stránek, příležitostí a ohrožení).
- **Provést audit zdrojů Sebranic** s využitím technik týmové práce.
- **Formulovat týmově strategickou vizi obce** pro roky 2030 - 35.
- **Navrhnout v týmu priority strategie členěné na opatření jako cesty k naplnění strategické vize.**
- **Dohodnout termíny aktualizace strategie.**

Cíle druhé – expertní fáze:

- **Popsat strategický proces**
- **Zpracovat sociodemografickou analýzu dle statistických dat** s komentáři k dílčím charakteristikám
- **Provést komentář k týmové SWOT analýze a k auditu zdrojů**
- **Provést rozbor návaznosti strategie** na další strategické dokumenty
- **Editovat výsledky práce týmu** (bez věcných změn) - strukturovat a uspořádat hesla SWOT analýzy podle tematických okruhů a formálně doplnit procesní parametry a přílohy
- **Zpracovat strategii** do formy dokumentu

KOMUNITNÍ STRATEGICKÝ TÝM

Strategický komunitní tým obce byl utvořen takto:

Vytvoření strategického týmu předcházela komunitní dílna, na niž byli pozváni všichni občané Sebranic pozvánkami doručenými do všech domů v obci a dalšími komunikačními způsoby, zejména osobním pozváním a obecním rozhlasem. Komunitní dílna se konala 19. 1. 2015. Zúčastnilo se jí více než 90 občanů, tj. cca 10% populace obce.

Po vyhodnocení aktivity účastníků komunitní dílny ve prospěch veřejného prostoru byli osobně pozváni její nejaktivnější účastníci, opakovaně zastupitelé obce a členové neformálních skupin tak, aby byly zastoupeny všechny skupiny obyvatelstva.

Výzva k zapojení do týmu byla současně zveřejněna s tím, že se může zúčastnit kdokoli, komu jde o rozvoj Sebranic a chce se na této práci podílet. Oslovení a propagaci zajišťovala všemi způsoby starostka obce. Po prvním setkání byl strategický tým doplněn o rozhodující aktéry obce.

Na práci týmu se podílelo celkem 41 lidí, z toho 8 členů devítičlenného zastupitelstva obce a 14 žen. Zapojení jednotlivých členů a rozsah týmové práce jsou zachyceny v sumáři týmové práce níže. Průměrný věk členů týmu byl 47,46 let a byly zastoupeny všechny věkové, zájmové i profesní skupiny občanů. Tým společně pracoval na večerních schůzkách, v termínech dohodnutých vždy na konci předchozího setkání. Obvyklá doba trvání schůzky se pohybovala mezi 3-4 hodinami s přestávkou v polovině. Schůzek bylo celkem 6 včetně komunitní dílny, takže tým se sešel celkem 5x. Schůzky probíhaly facilitovaně. Členové týmu odpracovali ve svém volném čase v týmu strategie celkem 492 hodin (člověkohodin).

Členové týmu

<i>Jméno</i>	<i>Věk</i>	<i>Sektor</i>	<i>Zaměstnání</i>	<i>Zastupitel</i>
Renata Boleslavová	70	O	důchodkyně (tkadlena)	ne
Jaroslava Stříteská	64	O	důchodkyně (účetní)	ne
František Malý	33	S	umělecký truhlář /řezbář	ne
Jiří Mokrejš	35	O	dispečer dopravy	ne
Vítězslav Kuchta	39	S	výroba sportovních potřeb	ne
Ing. Josef Nechvíle	47	O	ekonom ZD	ne
Jana Svobodová	38	V	rodičovská dovolená /admin. práce	ano
Lenka Karalová	55	V	starostka obce	ano
Emilie Kalánková	60	O	důchodkyně (obchod)	ne
František Kalvoda	65	O	důchodce (bývalý starosta)	ne
Ing. Kamil Votřel	40	V	projektant (OSVČ)	ano
Ludmila Šlesingerová	56	O	asistentka v sociál. službách	ne
Jiří Patočka st.	55	V	Stavitel	ano
Ing. Bohuslav Kysilka	42	O	Elektrotechnik	ne
Bc. Iva Jílková	26	O	referentka OÚ	ne
Ing. Lenka Kmošková	47	O	účetní OÚ	ne
Ing. Jan Kopecký	53	O	obchodní prodejce (Saint Gobain)	ne

Jiří Patočka	30	O	Sanitář	ne
Ing. arch. Vojtěch Kmošek	25	V	Architekt	ano
Mgr. Jana Vomočilová	41	O	Učitelka	ne
Lukáš Havran	18	O	student - Stř. škola zahr. a technická	ne
Miroslav Havran	50	V	Projektant	ano
František Říha	40	S	soukromý zemědělec	ne
Jana Jílková	44	O	sociální práce	ne
Jaroslav Zerzán	68	O	Důchodce	ne
Mgr. Vojtěch Glogar	59	O	kněz - místní farář	ne
Pavel Jílek	46	V	spolumajitel stavební firmy	ano
Jiří Pohorský	33	O	servisní technik	ne
Zdeňka Kodešová	54	O	technik propagace	ne
Zdeněk Kodeš	58	O	montér vodovodů	ne
Jiří Kopecký	46	O	Učitel	ne
Tomáš Synek	38	S	Podnikatel	ne
Mgr. Marie Dřínovská	60	O	v důchodu (bývalá učitelka)	ne
Ladislav Klejch	66	S	řemeslník – tesař	ne
Ing. Rudolf Žídek	49	O	Pedagog	ne
Josef Havran	59	S	Zemědělec	ne
Mgr. Jindřich Novotný	40	O	Učitel	ne
Marie Navrátilová	65	O	důchodkyně (kuchařka v MŠ)	ne
Ladislav Navrátil	70	O	důchodce (zemědělec)	ne
Petr Pohorský	36	O	ředitel firmy Lamido, a.s.	ano
Helena Kučerová	26	O	sociální práce	ne

Sektor: Veřejný – Soukromý – Občan

V – veřejný sektor – jsou všichni zastupitelé, starosta, místostarosta

S – osoby samostatně výdělečně činné – podnikatelé, řemeslníci, zemědělci, zástupci ZD

O – občan nebo členové neziskovek – všichni, kdo v obci žijí a přitom sami nepodnikají ani nejsou v zastupitelstvu (je úplně jedno, kde jsou zaměstnaní)

ZPŮSOB PRÁCE TÝMU

Tým se při své práci řídil pravidly, která za souhlasu všech členů přijal.

Dbát na jejich dodržování bylo jedním z úkolů facilitátora.

Ten určoval rovněž procesní kroky vedoucí ke splnění cílů a řídil procesy.

Byly využívány metody týmové práce, zejména brainstorming, práce ve skupinách, a metoda OPERA. Facilitátor nezasahoval věcně do práce a neomezoval ani neusměrňoval členy týmu v jejich názorech. Zaměřoval se na usnadnění práce, předcházení konfliktů mezi členy týmu a dodržování týmem stanovených pravidel.

Pravidla strategického týmu

Cíl: Vytvořit strategii Sebranic 2030-35

1. Snažíme se být dochvilní
2. Každý může říct svůj názor
3. Při neúčasti se seznámíme, kam tým došel
4. Rozhodujeme se konsenzuálně, nedohodneme-li se, rozhodnutí odložíme
5. Pracujeme ve prospěch obce
6. Pravidla jsou otevřený systém

Na začátku setkání týmu po seznámení s programem facilitátor seznámil tým s výsledky minulé dílčí evaluace, dle vyhodnocení zpětnovazebních dotazníků předchozí schůzky. Závěry zpětné vazby tým zapracoval do své další činnosti. Hlavní náplní schůzek byla facilitovaná kreativní činnost týmu s respektováním pravidel využívající spolupráci a synergické efekty.

Na konci schůzky členové týmu vyplnili zpětnovazební dotazník.

Hlavní evaluační ukazatele za dobu práce týmu jsou v následující tabulce.

ZPĚTNÁ VAZBA – VYBRANÉ UKAZATELE

(procenta pozitivity odpovědi při schůzkách týmu)

Datum	2.2.	23.2.	2.3.	12.3.	23.3.
Jste spokojeni s dnešním setkáním strategického týmu/s výsledkem práce týmu?	84%	82%	87%	92%	93%
Myslíte si, že má/měla Vaše práce v týmu při tvorbě strategie smysl?	-	-	79%	81%	75%
Jste spokojeni s facilitací?	93%	85%	94%	93%	95%
Co dnes v programu chybělo? (nic)	92%	95%	100%	95%	100%
Vyjadřuje konečná SWOT analýza situaci v obci?	-	73%	76%	-	-
Souhlasíte s formulací strategické vize pro Vaši obec?	-	-	88%	-	-
Vystihují stanovené priority a opatření cesty k naplnění vize/všechny oblasti rozvoje obce?	-	-	-	-	80%
Myslíte, že je strategie dobrým rámcem pro programy a projekty zastupitelstva, spolků i podnikatelů?	-	-	-	-	87%

Komentáře členů týmu Co chybělo, co chcete sdělit

Budování strategického týmu 2. 2. 2015

Co Vám dnes chybělo?

- netvořila se strategie, tvořil se tým – OK
- stručný obsah strategického plánu
- výzva pro jednotlivé účastníky vyjádřit názor k jednotlivým bodům – dát prostor každému
- upřesnění pravidel týmu

Chcete něco sdělit nebo se zeptat?

- ne

Setkání strategického týmu 23. 2. 2015

Co Vám dnes chybělo?

- místy rozvláčné
- v první části spád, byla duplicita
- nevím

Chcete něco sdělit nebo se zeptat?

- Otázka: Další směřování týmu a zúžení okruhů

Setkání strategického týmu 2. 3. 2015

Chcete něco sdělit nebo se zeptat?

- jsem vycuclý

Setkání strategického týmu 12. 3. 2015

Co Vám ještě chybělo?

- větší nasazení
- zbývající členové týmu

Chcete něco sdělit nebo se zeptat?

- Nedělat ve čtvrtek – jsme unaveni
- Bez připomínek
- Ne

Setkání strategického týmu 23. 3. 2015

Chcete něco sdělit nebo se zeptat?

- Díky
- Děkuji, nashledanou
- Vždy, když se bude něco stavět, aby to bylo promyšlené a neškodilo to druhým (hluk, ovzduší, výhled atd.)
- Přál bych si, aby strategie byla šířena pouze jako celek
- Ne

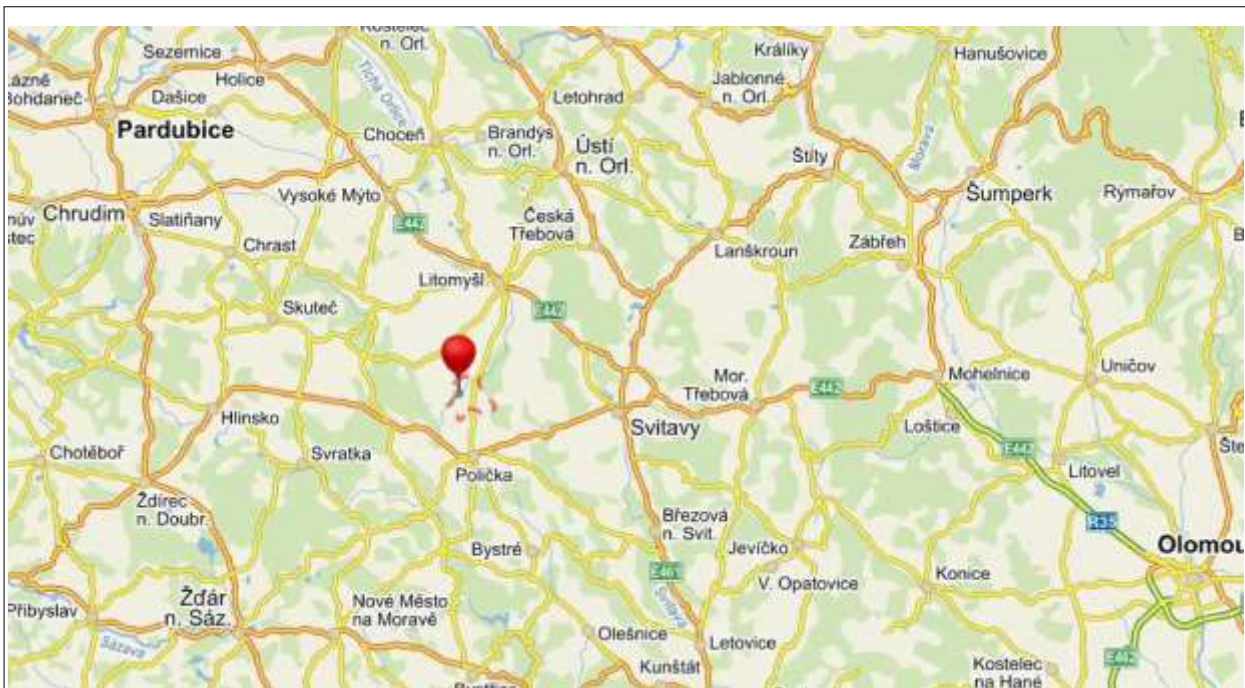
Prezenční listina a sumář týmové práce v tabulce na následující straně

Prezenční listina a sumář	Datum	2.2.15	23.2.15	2.3.15	12.3.15	23.3.15
Jméno	Hodin	4	4	4	4	3,5
CELKEM	492	120	132	92	64	84
Libor Glänzner	4	x				
Renata Boleslavová	19,5	x	x	X	x	X
Jaroslava Stříteská	4	x				
František Malý	15,5	x	x	X		X
Jiří Mokrejš	12	x	x	X		
Vítězslav Kuchta	19,5	x	x	X	x	X
Ing. Josef Nechvíle	19,5	x	x	X	x	X
Jana Svobodová	19,5	x	x	x	x	X
Lenka Karalová	16	x	x	x	x	
Emilie Kalánková	4	x				
František Kalvoda	4	x				
Jiří Kalánek	4	x				
Ing. Kamil Votřel	15,5	x	x		x	X
Radka Večeřová	4	x				
Martina Kučerová	4	x				
Ludmila Šlesingerová	15,5	x	x	x		X
Jiří Patočka st.	11,5	x			x	X
Ing. Bohuslav Kysilka	19,5	x	x	x	x	X
Bc. Iva Jílková	7,5	x				X
Ing. Lenka Kmošková	15,5	x	x	x		X
Ing. Jan Kopecký	16	x	x	x	x	
Jiří Patočka	15,5	x	x		x	X
Josef Minář	4	x				
Ing. arch. Vojtěch Kmošek	4	x				
Mgr. Jana Vomočilová	19,5	x	x	x	x	X
Lukáš Havran	11,5	x	x			X
Miroslav Havran	19,5	x	x	x	x	X
František Říha	11,5	x	x			X
Jana Jílková	15,5	x	x		x	X
Jaroslav Zerzán	15,5	x	x	x		X
Mgr. Vojtěch Glogar	4		x			
Pavel Jílek	11,5		x	x		X
Jiří Pohorský	11,5		x	x		X
Zdeňka Kodešová	4		x			
Zdeněk Kodeš	4		x			
Jiří Kopecký	4		x			
Tomáš Synek	8		x	x		
Mgr. Marie Dřínovská	8		x	x		
Ladislav Klejch	15,5		x	x	x	X
Ing. Rudolf Žídek	4		x			
Josef Havran	4		x			
Mgr. Jindřich Novotný	8		x		x	
Marie Navrátilová	11,5		x	x		X
Ladislav Navrátil	11,5		x	x		X
Petr Pohorský	11,5			x	x	X
Helena Kučerová	4			x		

4. SOCIODEMOGRAFICKÁ ANALÝZA

I. Úvod

Sebranice leží v západní části okresu Svitavy, v Pardubickém kraji mezi městy Polička a Litomyšl. Obec se skládá ze dvou obecních částí s plochou katastru 1169 ha. Z celkové plochy je převážná část, celkem 927 ha, využívána k zemědělské činnosti. První zmínky o obci se datují k roku 1043. Sebranice jsou výjimečné svým velmi výrazným rozvojem v posledních třiceti letech kontrastujícím s obcemi podobné velikosti, které leží relativně daleko od hlavních ekonomických center krajů.



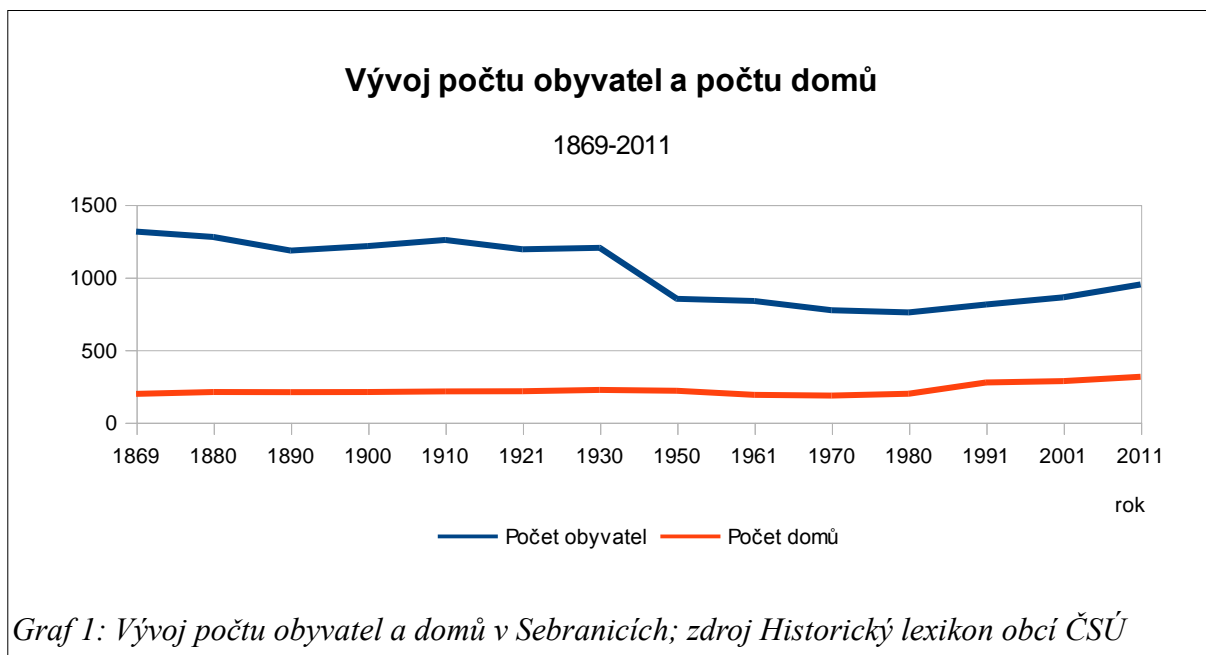
Ilustrace 1: Zákres obce Sebranice na mapě; zdroj mapy.seznam.cz

Je intenzivně zemědělsky využíván půdní fond v extravilánu obce, což potvrzuje i koeficient ekologické stability na úrovni 0,26.

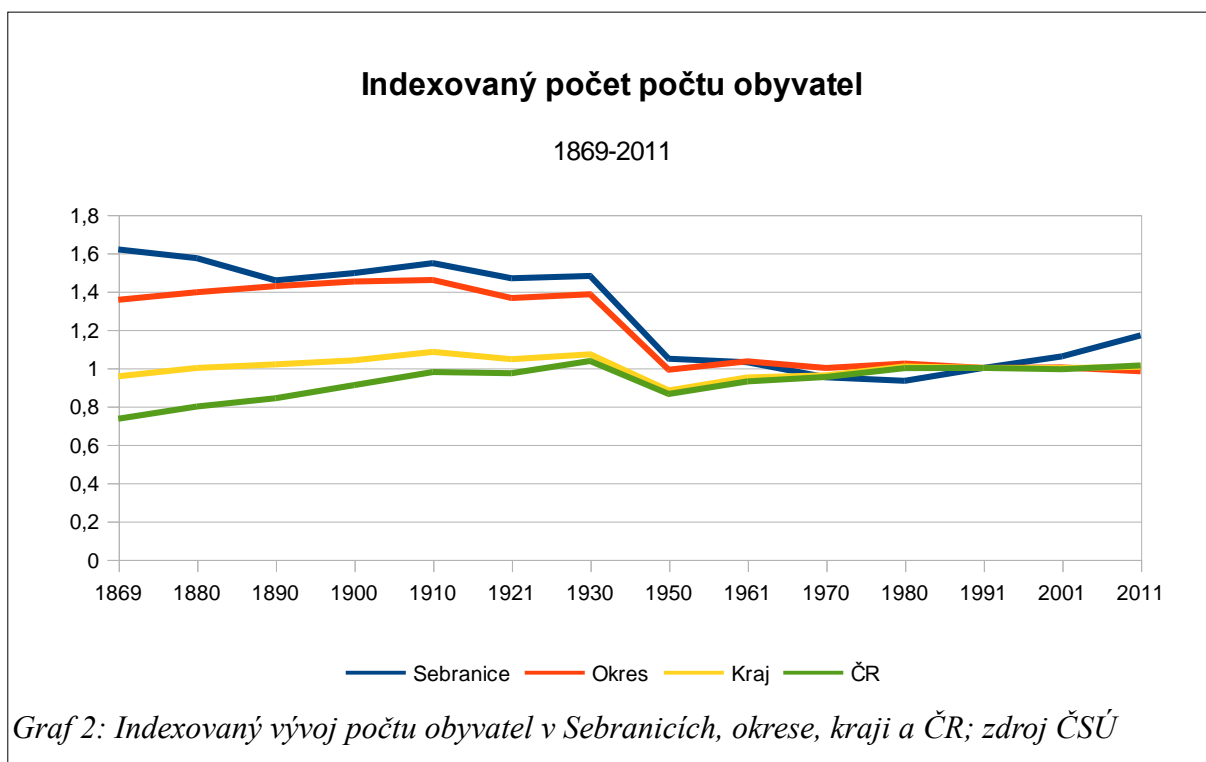
II. Počet obyvatel

Pro účely srovnání jsou sociodemografické údaje obce zasazeny dle možnosti datových zdrojů do časových řad a porovnávány s územními celky:

- okres Svitavy
- kraj Pardubický
- Česká republika



Počet obyvatel Sebranic prodělal v historii podobný vývoj jako v obcích obdobné velikosti jinde v republice. Od roku 1869 do roku 1980 počet obyvatel setrval v klesajícím trendu nebo maximálně stagnoval. Od roku 1991 potvrzuje každé další pravidelné sčítání pozitivní změnu trendu a obec na rozdíl od ostatních podobných výrazně roste jak v počtu obyvatel, tak v počtu domů. Přičemž počet domů nejvýrazněji narostl mezi lety 1980 a 1991 a počet obyvatel mezi lety 2001 a 2011.

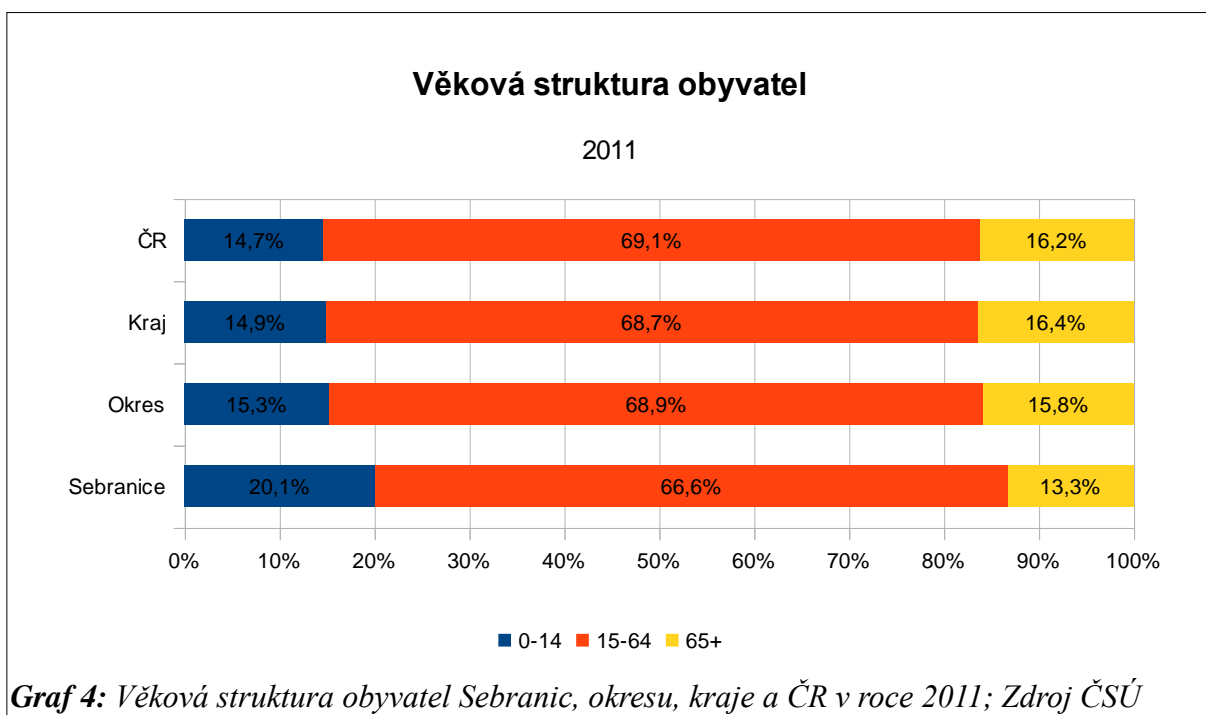
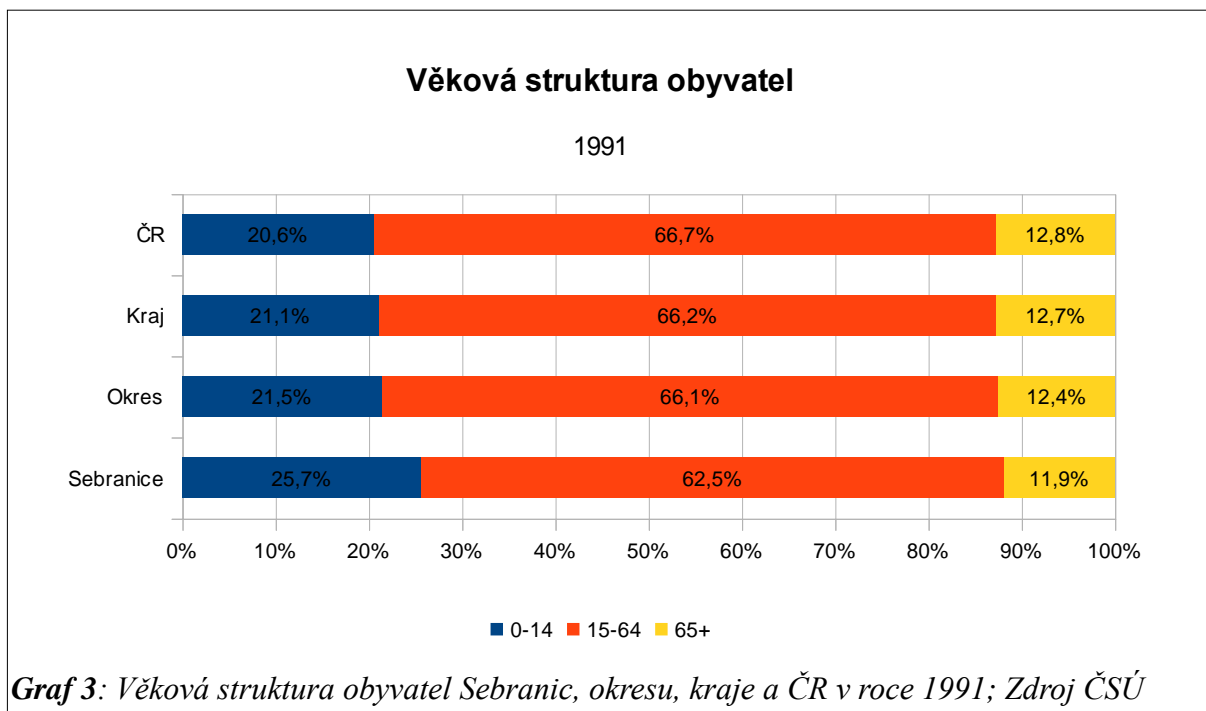


	1869	1880	1890	1900	1910	1921	1930
Sebranice	1 314	1 277	1 183	1 214	1 256	1 192	1 202
Okres	142 481	146 643	150 006	152 558	153 390	143 472	145 551
Kraj	486 227	508 728	518 094	528 830	551 164	531 909	544 849
ČR	7 565 463	8 223 227	8 666 456	9 374 028	10 076 727	10 009 480	10 674 240
	1950	1961	1970	1980	1991	2001	2011
Sebranice	851	836	772	757	812	861	950
Okres	104 162	108 757	105 095	107 544	105 134	105 442	103 245
Kraj	448 382	483 254	488 766	512 573	508 718	508 281	511 627
ČR	8 896 086	9 571 531	9 807 697	10 291 927	10 302 215	10 230 060	10 436 560

Tabulka 1: Vývoj počtu obyvatel a domů v Sebranicích; zdroj Historický lexikon obcí

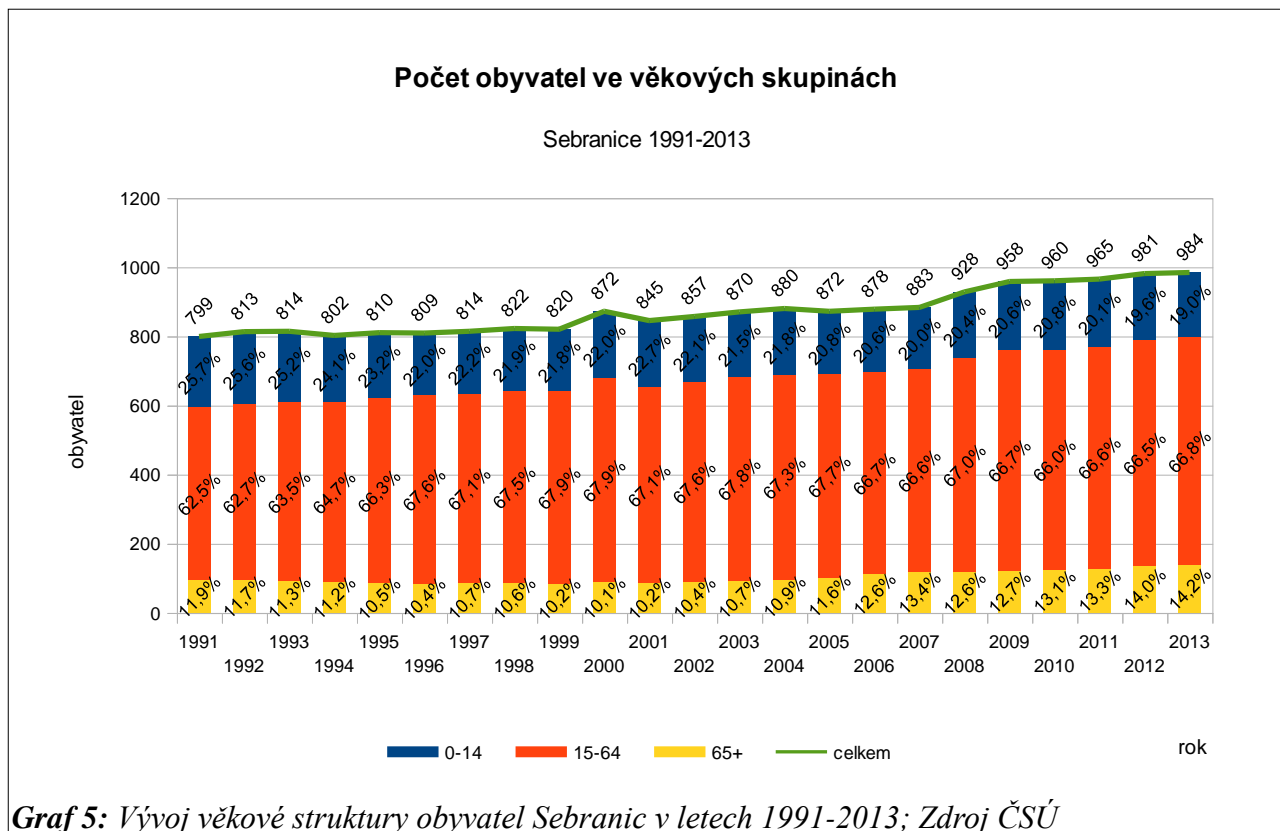
Srovnání počtu obyvatel mezi jednotlivými porovnávanými oblastmi bylo provedeno pomocí indexování absolutních hodnot parametrů obce a vyšších celků. Hodnoty z roku 1991 jsou považovány za 100%. Indexování umožňuje porovnávat vývoj jednotlivých územních celků bez ohledu na rozdíly v jejich velikosti. Zatímco počet obyvatel okresu i kraje v období od roku 1980 klesal a počet obyvatel v celorepublikovém součtu jen mírně rostl, počet obyvatel Sebranic vzrostl k roku 2011 o více než 25% oproti roku 1980.

III. Věková struktura obyvatel



	1991			2001			2011		
	0-14	15-64	65+	0-14	15-64	65+	0-14	15-64	65+
Sebranice	205	499	95	192	567	86	194	643	128
Okres	22 590	69 562	13 092	18 056	73 081	13 996	16 036	72 465	16 611
Kraj	107 469	337 304	64 510	83 924	351 803	71 449	77 030	354 670	84 711
ČR	2 120 802	6 876 788	1 314 958	1 621 862	7 170 017	1 414 557	1 541 241	7 262 768	1 701 436

Tabulka 2: Věková struktura obyvatel r. 1991-2011 v Sebranicích, okrese, kraji a ČR; zdroj ČSÚ

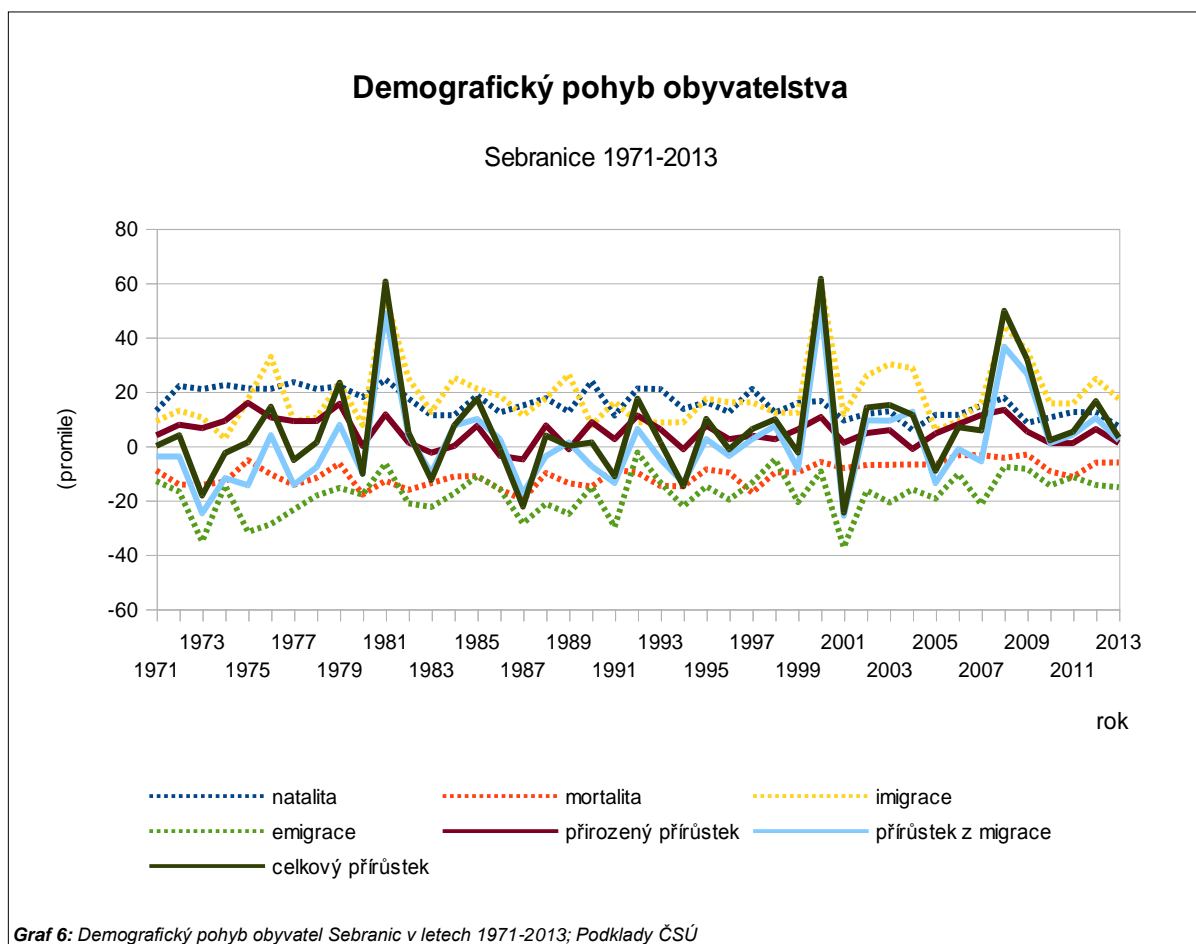


Graf 5: Vývoj věkové struktury obyvatel Sebranic v letech 1991-2013; Zdroj ČSÚ

Graf č. 3 prezentuje jednu ze zajímavostí demografického vývoje obce. Oproti ostatním srovnávaným celkům činil podíl dětí do 15 let věku více než 25% z celkového obyvatelstva. Postupem času došlo k přesunu z kategorie děti do kategorie ekonomicky aktivního obyvatelstva. Přesto však podíl skupiny dětí byl i v roce 2011 přes svůj pokles oproti ostatním srovnávaným územním celkům výrazně vyšší.

Vývoj v obci samotné podrobněji zachycuje graf č. 5, prezentující jednak rostoucí celkový počet obyvatel, postupně zmenšující se skupinu ve věku do 15 let a rostoucí skupinu ekonomicky aktivního obyvatelstva a obyvatel v důchodovém věku.

IV. Demografický pohyb obyvatel

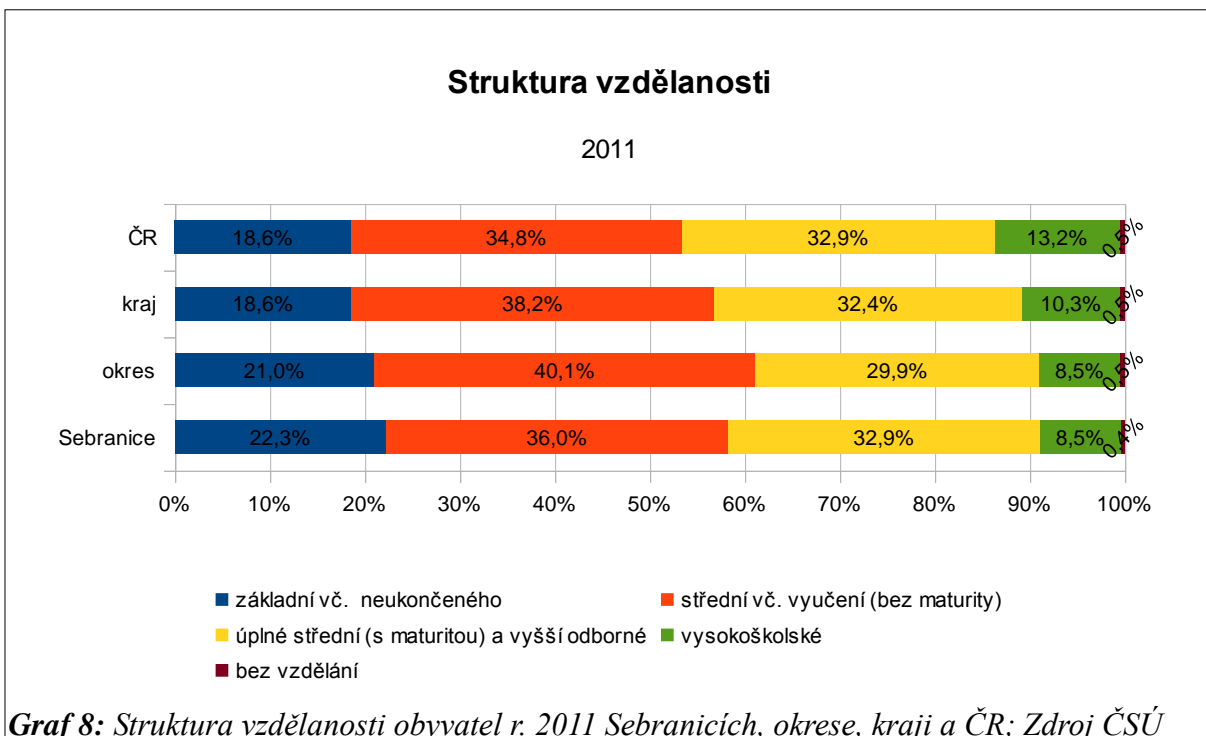
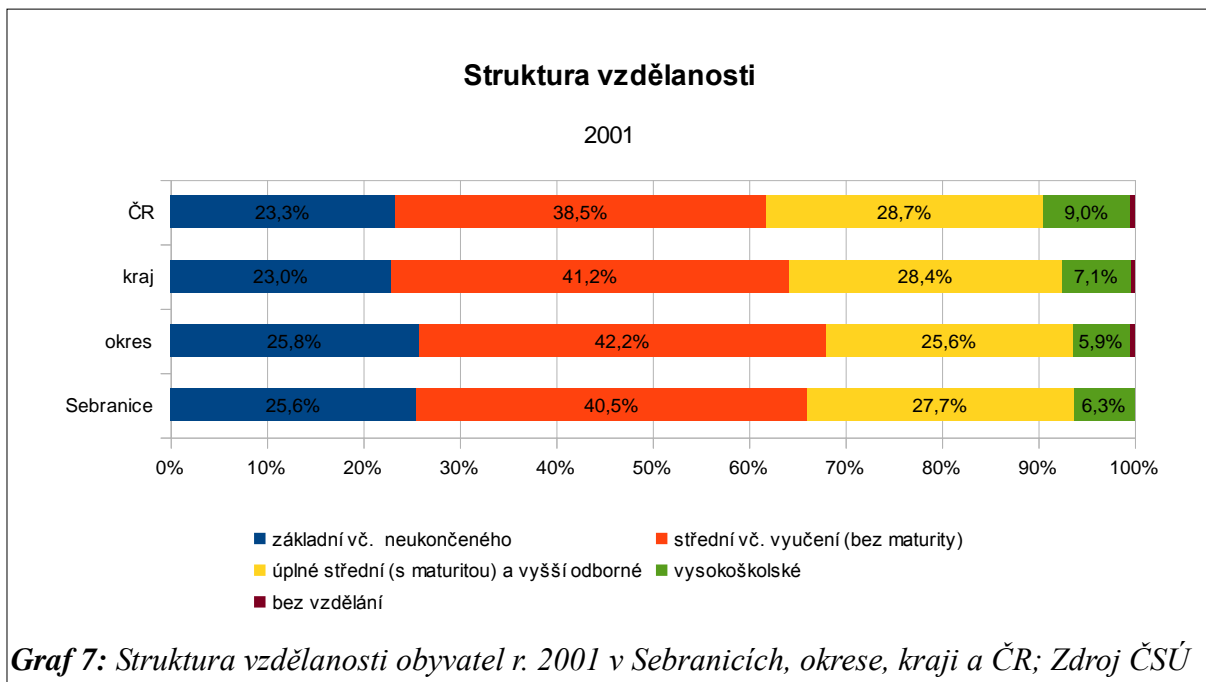


	natalita	mortalita	imigrace	emigrace	přirozený přírůstek	přírůstek z migrace	přírůstek celkem	změna území
1971-1980	157	90	104	165	67	-61	6	0
1981-1990	131	112	175	148	19	27	46	0
1991-2000	131	89	145	123	42	22	64	0
2001-2010	101	53	198	152	48	46	94	0
2011-2013	31	23	56	40	8	16	24	0
celkem	551	367	678	628	184	50	234	0

Tabulka 3: Demografický pohyb v Sebranicích v letech 1971-2013; Podklady ČSÚ

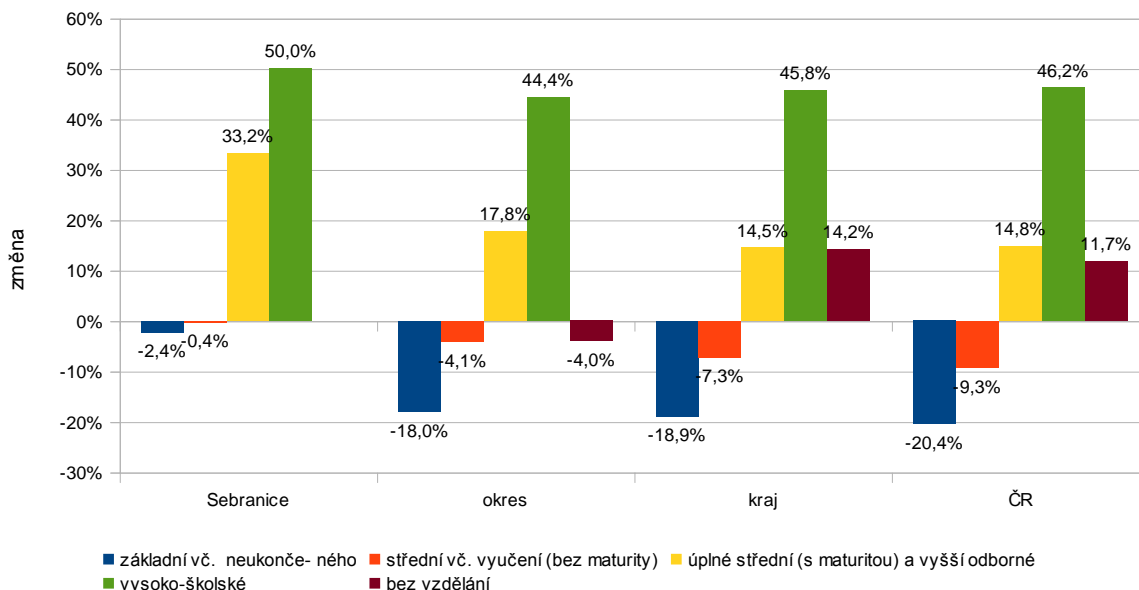
Po celé sledované období v letech 1971-2013 přirozený přírůstek obyvatel daný rozdílem mezi porodností a úmrtností dosahoval v jednotlivých dekádách kladných hodnot a od roku 1981 také obec přijala více přistěhovalých, než kolik se z obce obyvatel odstěhovalo. Jak již bylo zmíněno dříve, jde o vývoj pozitivní a velmi výjimečný.

V. Vzdělanost



Procentní změny ve vzdělanostních skupinách

1991-2011



Graf 9: Procentní změny ve vzdělanostní struktuře mezi lety 1991-2011 v Sebranicích, okrese, kraji a ČR, Zdroj dat ČSÚ

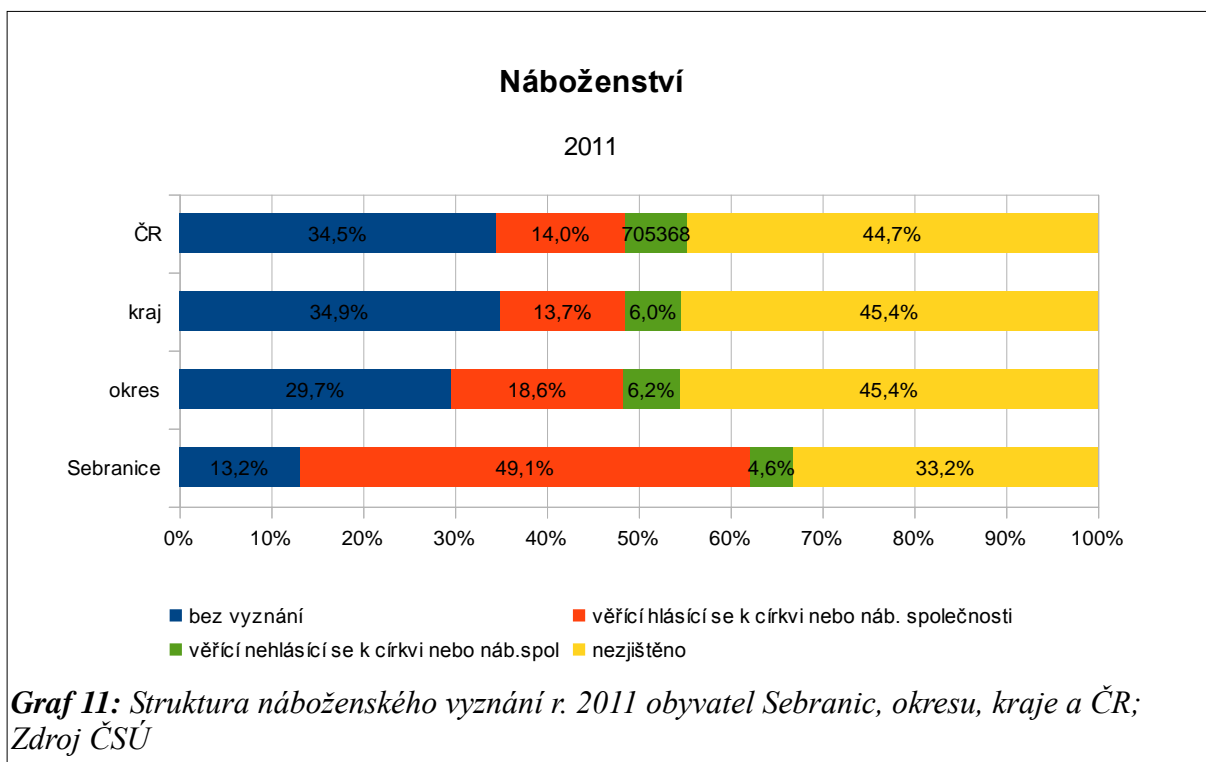
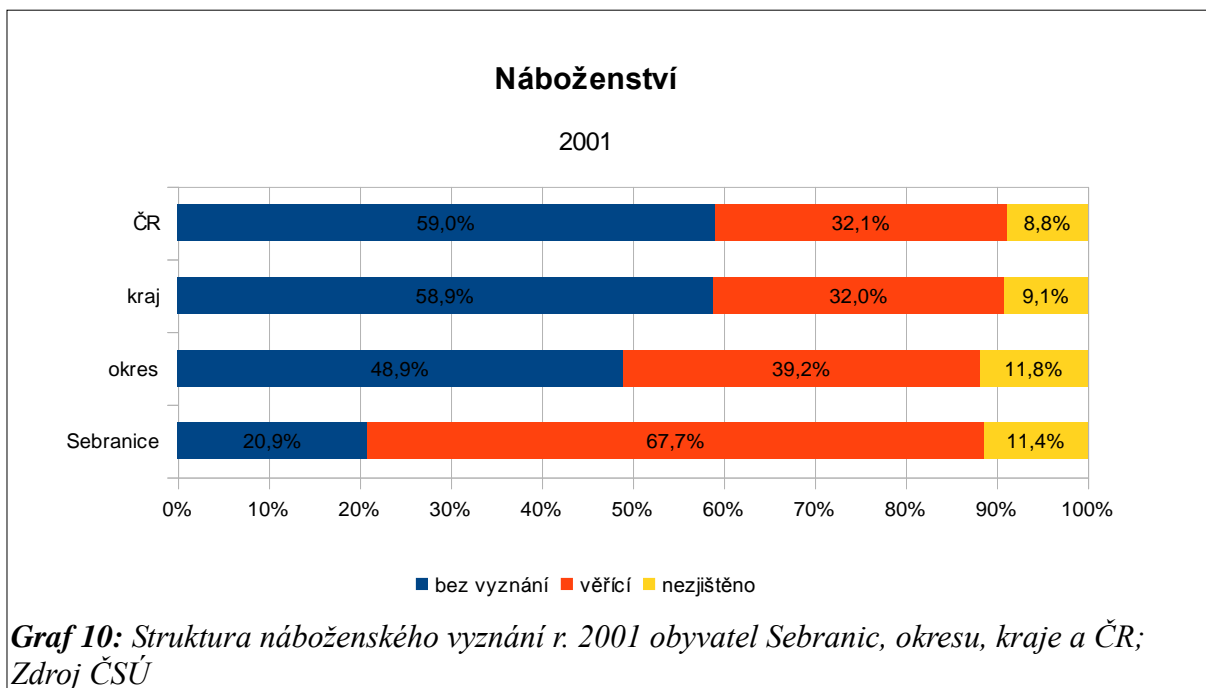
	2001				
	základní vč. neukonče- ného	střední vč. vyučení (bez maturity)	úplné střední (s maturitou) a vyšší odborné	vysoko-školské	bez vzdělání
Sebranice	170	269	184	42	0
okres	21 698	35 394	21 496	4 954	427
kraj	96 137	172 362	118 648	29 662	1 673
ČR	1 975 109	3 255 400	2 431 171	762 459	37 932

	2011				
	základní vč. neukonče- ného	střední vč. vyučení (bez maturity)	úplné střední (s maturitou) a vyšší odborné	vysoko-školské	bez vzdělání
Sebranice	166	268	245	63	3
okres	17 785	33 926	25 322	7 153	410
kraj	77 974	159 784	135 844	43 246	1 911
ČR	1 571 602	2 952 112	2 790 112	1 114 731	42 384

Tabulka 4: Struktura vzdělanosti obyvatel r. 2001-2011 v Sebranicích, okrese, kraji a ČR; zdroj ČSÚ

Ve struktuře vzdělanosti stagnoval počet obyvatel se základním vzděláním, případně počet obyvatel vyučených se středním vzděláním bez zakončení maturitou. Přibližně o 28% narostl počet obyvatel se středním vzděláním ukončeným maturitní zkouškou nebo s vyšším odborným vzděláním. Nárůst obyvatel s vysokoškolským vzděláním činil přibližně 40%. Obecně se dá říci, že trend vzdělanosti je nad průměrem všech srovnávaných územních celků.

VI. Náboženství



	2001		
	bez vyznání	věřící	nezjištěno
Sebranice	180	583	98
okres	50 251	40 295	12 121
kraj	299 199	162 695	46 387
ČR	6 039 991	3 288 088	901 981

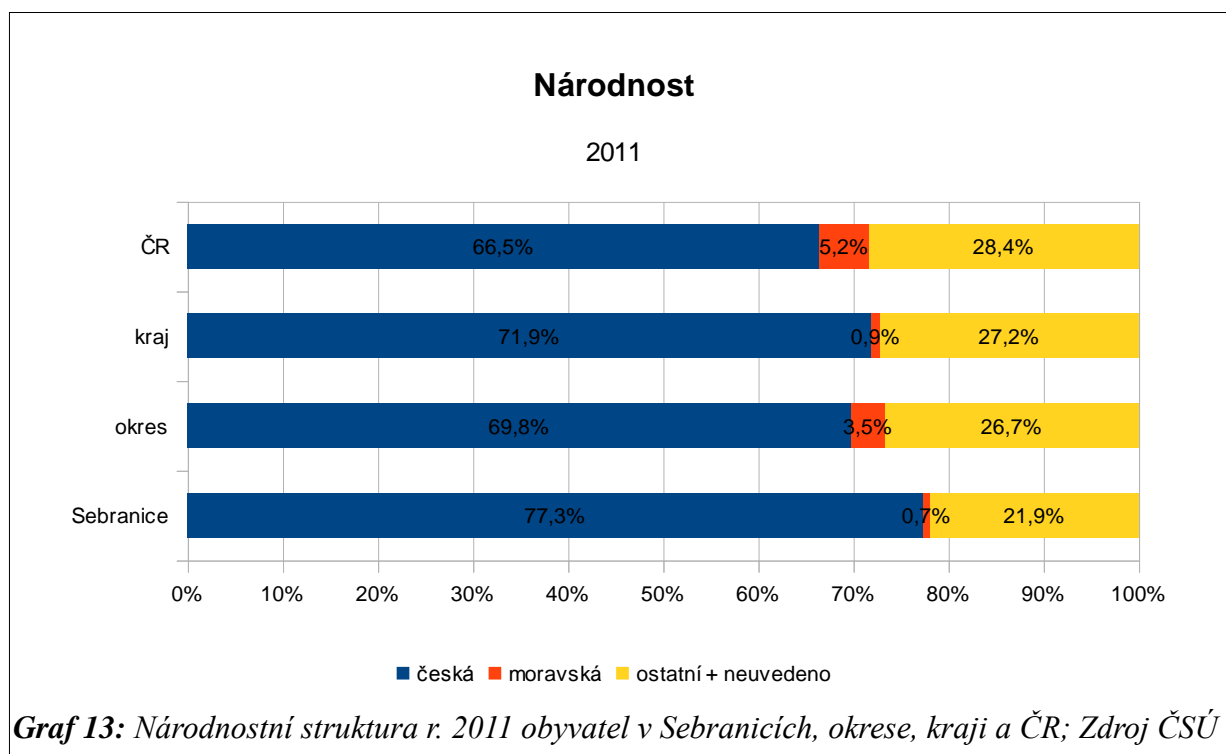
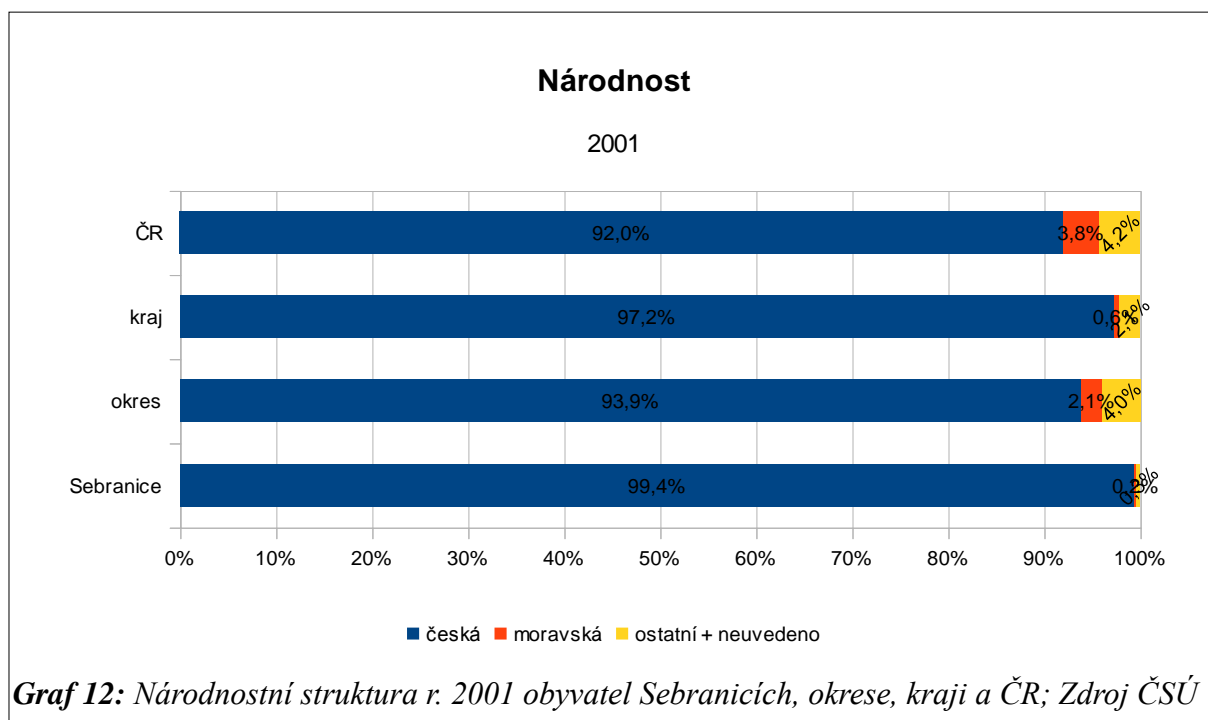
Tabulka 5: Struktura náboženského vyznání v r. 2001 obyvatel Sebranic, okresu, kraje a ČR; Zdroj ČSÚ

	2011			
	bez vyznání	věřící v náb. církvi nebo spol.	věřící mimo náb. Církev nebo spol.	nezjištěno
Sebranice	125	466	44	315
okres	30 661	19 237	6 424	46 921
kraj	178 566	70 150	30 840	232 034
ČR	3 604 095	1 463 584	705 368	4 662 455

Tabulka 6: Struktura náboženského vyznání r. 2011 obyvatel Sebranic, okresu, kraje a ČR; Zdroj ČSÚ

Náboženství hraje v životě obyvatel obce významnou roli. Již při sčítání v roce 1991 se výrazně nadprůměrná část obyvatel hlásila k některé z náboženských církví nebo náboženských společností. Přes všeobecný pokles napříč celou republikou se nadále tento počet udržuje ve výrazně nadprůměrné výši. Nejvýraznější zastoupení mezi církvemi má církev římskokatolická, ke které se v roce 2011 přihlásilo 433 obyvatel z celkového počtu 466 věřících, kteří se považují za příslušníky některé z církví.

VII. Národnostní složení



	2001		
	česká	moravská	ostatní + neuvedeno
Sebranice	856	2	3
okres	97 434	2 230	4 125
kraj	489 142	3 132	10 763
ČR	9 249 777	380 474	426 982

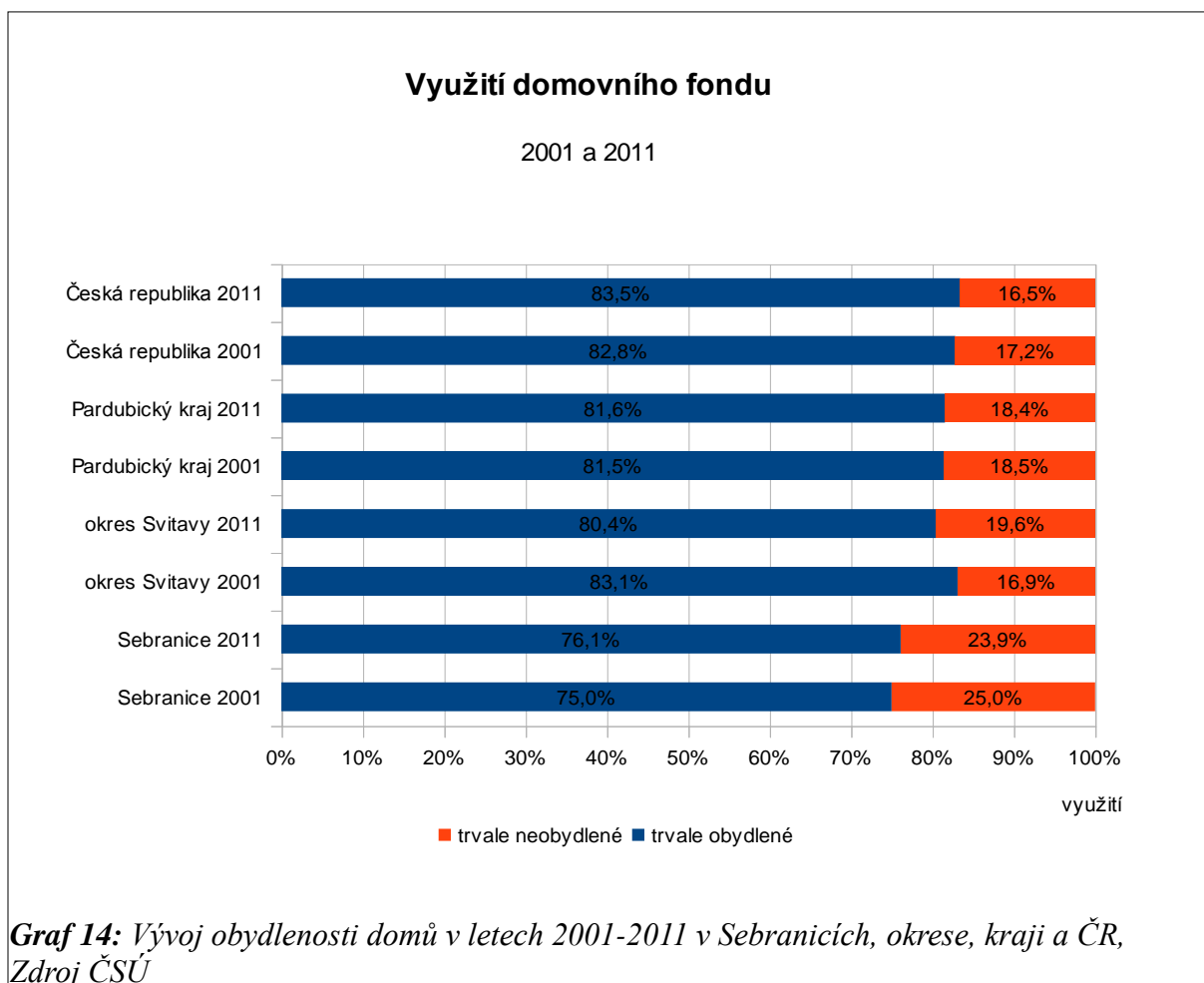
Tabulka 7: Národnostní struktura r. 2001 obyvatel v Sebranicích, okrese, kraji a ČR; Zdroj ČSÚ

	2011		
	česká	moravská	ostatní + neuvedeno
Sebranice	734	7	208
okres	70 712	3 597	27 020
kraj	362 436	4 514	137 061
ČR	6 711 624	521 801	2 864 094

Tabulka 8: Národnostní struktura r. 2011 obyvatel v Sebranicích, okrese, kraji a ČR; Zdroj ČSÚ

Národnostní složení obce je tradičně homogenní. V roce 1991 se celkem 99,4% obyvatel přihlásilo k české národnosti. Při sčítání o dvacet let později v roce 2011 se 734 (99,8%) obyvatel ze 743, kteří svoji národnost uvedli, přihlásilo opět k národnosti české. Celkově však v souladu s celorepublikovým trendem významně vzrostla skupina obyvatel, kteří odmítli uvést svoji národnostní příslušnost.

VIII. Domovní fond



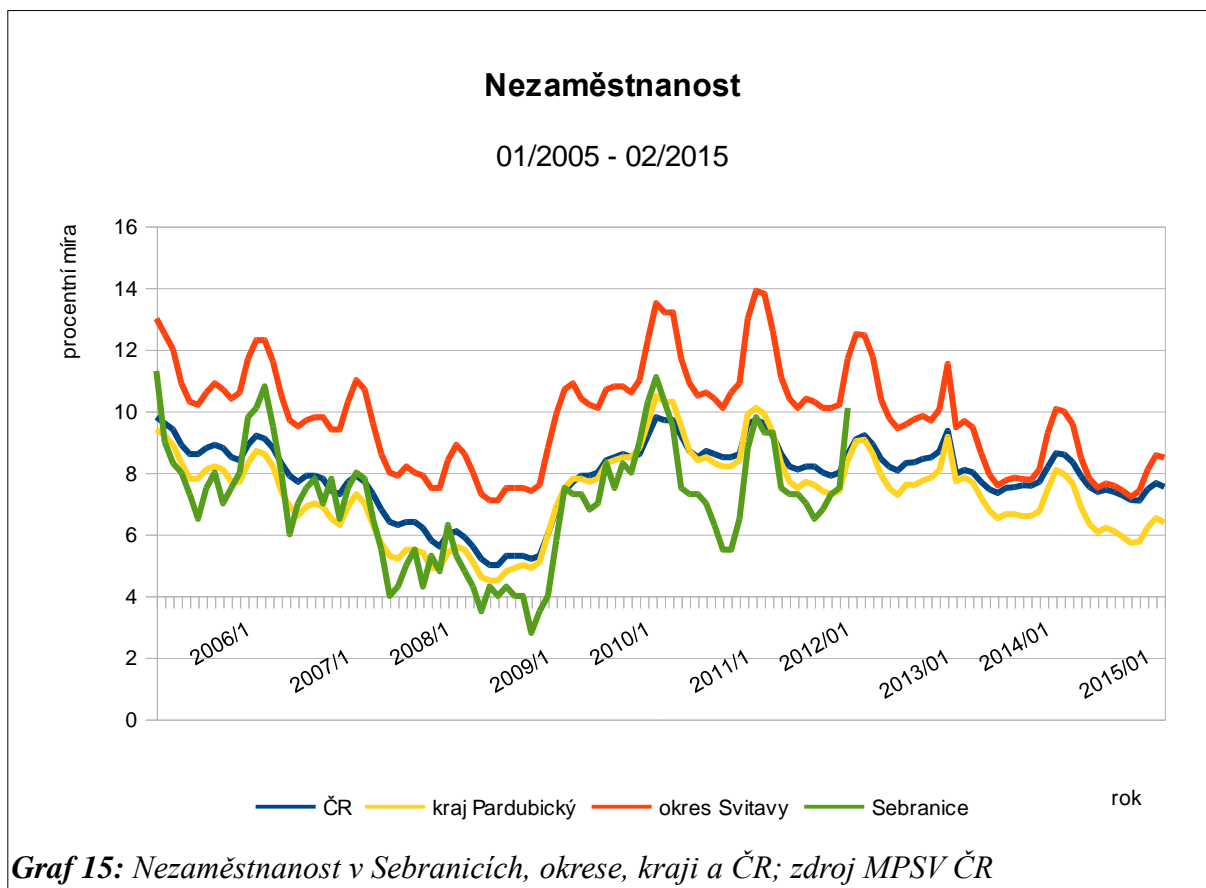
	2001		2011		trvale neobydlené z toho rekreační
	trvale obydlené	trvale neobydlené	trvale obydlené	trvale neobydlené	
Sebranice	213	71	239	75	43
okres Svitavy	21 638	4 398	23 583	5 734	3 277
Pardubický kraj	96 680	22 000	104 850	23 695	12 866
Česká republika	1 630 705	338 003	1 800 075	356 933	168 723

Tabulka 9: Vývoj využití domovního fondu v Sebranicích, okrese, kraji a ČR v letech 2001-2011, Zdroj ČSÚ

Počet trvale obydlených domů mezi lety 2001 a 2011 mírně vzrostl, zatímco v rámci okresu a kraje podíl trvale obydlených domů klesal, případně stagnoval. Více než polovina trvale neobydlených domů je využívána k rekreačním účelům. Domů nevyužitých k trvalému bydlení nebo rekreaci je přibližně 12%.

IX. Nezaměstnanost

Nezaměstnanost v Sebranicích v letech, kdy byla ministerstvem práce a sociálních věcí v rámci obce dopočítávána, nedosahovala celorepublikových ani krajských či okresních hodnot. Z předchozích údajů můžeme usuzovat, že v současné době se v závislosti na sezónnosti pohybuje mezi 6-9% a s velkou mírou pravděpodobnosti je od roku 2013, podobně jako v rámci okresu, kraje i ČR, v mírně klesajícím trendu.



V roce 2012 došlo v souvislosti se změnou řízení Úřadů práce a v souvislosti s úspornými opatřeními ve státní správě k omezení podrobnosti údajů o nezaměstnanosti. Z tohoto důvodu obsahuje počínaje rokem 2012 graf pouze data za okres, kraj a republiku.

X. Vybavenost obce

Obec disponuje poměrně bohatou občanskou vybaveností. K dispozici je základní škola (1-5.postupný ročník) s knihovnou, mateřská škola a ordinace praktického lékaře pro děti i dospělé. V obci funguje pobočka České pošty a v neposlední řadě lze využít koupaliště spolu se sportovními hřišti pro několik druhů sportů.

V obci je zaveden plynovod a vodovod.

V obci je několik zastávek autobusu, v nedalekých městech v okruhu ve vzdálenostech 9-24 km po silnicích je dosažitelná železniční doprava.

XI. Krajina a nemovité kulturní památky

Ekologická stabilita

Index ekologické stability (KES) Sebranic je 0,26.

KES – Koefficient ekologické stability je definován jako poměr ploch tzv. stabilních a nestabilních krajinných prvků.

Stabilní prvky	Nestabilní prvky
Lesní půda	Orná půda
Vodní plochy a toky	Antropogenizované plochy
Trvalý travní porost	Chmelnice
Pastviny	
Mokřady	
Sady	
Vinice	

Hodnoty koeficientu jsou interpretovány následovně:

- KES \leq 0,1** území s maximálním narušením přírodních struktur, základní ekologické funkce musí být trvale nahrazovány technologickými zásahy
- 0,1 < KES \leq 0,3** území nadprůměrně využívané, se zřetelným narušením přírodních struktur, základní ekologické funkce musí být soustavně nahrazovány technickými zásahy
- 0,3 < KES \leq 1,00** území intenzivně využívané zejména zemědělskou velkovýrobou, oslabení autoregulačních pochodů v ekosystémech způsobuje jejich značnou ekologickou labilitu a vyžaduje vysoké vklady dodatkové energie
- 1,00 < KES < 3,00** vcelku vyvážená krajina, v níž jsou technické objekty relativně v souladu s dochovanými přírodními strukturami, důsledkem je i nižší potřeba energo-materiálových vkladů
- KES \geq 3,00** přírodní a přírodě blízká krajina s výraznou převahou ekologicky stabilních struktur a nízkou intenzitou využívání krajiny člověkem.

Nemovité kulturní památky

Kostel sv. Mikuláše	p.p.č. 1	KÚ Sebranice u Litomyšle
Pomník padlým ve 2. sv. válce	p.p.č. 68/3	KÚ Sebranice u Litomyšle
Kaple Nejsvětější trojice	p.p.č. 145	KÚ Pohora
Kaple Sv. Anny	p.p.č. 130	KÚ Pohora
Kaple sv. Mikuláše	p.p.č. 100	KÚ Sebranice u Litomyšle
Kaple sv. Jana Nepomuckého	p.p.č. 229	KÚ Pohora
Kaple na Kněžství	p.p.č. 477/1	KÚ Sebranice u Litomyšle

XII. Občanská společnost v obci

331 – Příspěvková organizace

IČ

Mateřská škola Sebranice, okr. Svitavy
Sebranice 40

75018373

Pozn. Zřizovatelem ZŠ 1.-5. ročník sídlící v Sebranicích je obec Lubná

706 – Spolek

o.s. Dechová hudba Pohoranka
Sebranice 124

02215080

Spolek archaických nadšenců, o.s.
Sebranice 8

22834672

Tělovýchovná jednota Sebranice
Sebranice

60125888

736 – Pobočný spolek

Letecko modelářský klub Litomyšl
Sebranice 164

67442846

Klub SHM Sebranice
Sebranice 1

65684796

Salesiánský klub mládeže Sebranice
Sebranice 1

72057289

Sbor dobrovolných hasičů Sebranice
Sebranice 217

64211321

Základní organizace Českého zahrádkářského svazu Sebranice
Sebranice 207

60121751

761 – Honební společenstvo

Honební společenstvo Sebranice-Lezník
Sebranice 70

71156542

5. SWOT ANALÝZA KOMUNITNÍHO TÝMU

SWOT analýza komunitního týmu vznikla metodou brainstormingu v průběhu úvodních setkání týmu a je sloučena s hesly z úvodního komunitního workshopu obce, která jsou uvedena v druhé části každého oddílu pod přerušovanou čarou. SWOT analýza je rozčleněna do čtyř oddílů, které jsou opatřeny nadpisem. Některá hesla se v relevantních oblastech opakují. V závorkách počty preferenčních hlasů.

S - Silné stránky	W - Slabé stránky	O - Příležitosti	T - Hrozby
Lidé, občanská společnost, spolupráce, vzdělávání			
Dodržování tradic (1)	Spolky stárnou	Propojování generací (1)	Přehlčení akcemi (1)
Dlouhá historie obce, z níž je možné čerpat (1)	Nízká účast obyvatel na pořádaných akcích	Zlepšení a modernizace komunikačních kanálů v obci pro všechny generace (1)	Zánik spolků
Dobrá funkce farností ve vztahu k obci (1)	Malá účast na církevních akcích	Založení nových spolků	Zánik tradic
Dobrá kulturní komise	Slabší fungování MAS Litomyšl	Založení nových aktivit	Změna charakteru života v obci (na městský styl)
Podnikaví lidé	Malá návštěvnost kurzů v Sebranicích	Aktivní vyhledávání zdrojů pro realizaci rozvoje	Odliv lidí v produktivním věku
Kreativní lidé		Zapojení seniorů do společenského života	
Hodně mladých lidí		Rozšíření a intenzifikace obecní knihovny	
Spousta dětí		Nechat spolky vydělat na akcích	
Zájem v Sebranicích bydlet		Stát se zřizovateli školy (2)	
Lidé jsou schopni dobrovolně pracovat		Modernizace ZŠ – ICT (1)	
Tým strategie se snahou dohodnout se		Popularizace knihovny ve škole	

<p>Tým pro opravu kaplí (svépomocí)</p> <p>Dostatek venkovních míst k setkávání</p> <p>Stabilita osídlení</p> <p>Zapojení mikroregionu</p> <p>1. stupeň základní školy</p> <p>Kurz AJ</p> <p>Školy Polička – Litomyšl</p>			
	<p>Větší podpora mládeže (5)</p> <p>Práce s mládeží (1)</p> <p>Lepší sounáležitost občanů (3)</p> <p><i>Nestmelená komunita (akce, na které chodí málo lidí)</i></p> <p>Motivace dospělých (1)</p> <p>Mezilidské vztahy (1)</p> <p>Prostor na scházení se v centru obce (1)</p> <p><i>Setkání důchodců víckrát za rok</i></p> <p><i>Setkání důchodců ve větších prostorách (na sále)</i></p> <p>Vyžití pro teenagery (2)</p> <p><i>Volnočasové aktivity pro dívky</i></p> <p><i>Vyžití pro seniory</i></p>	<p><i>Rozvíjení spolupráce spolků a obce</i></p> <p><i>Větší angažovanost spolků</i></p> <p><i>Udržení tradičních kulturních akcí</i></p> <p><i>Zvýšení pravomocí pro základní školu Sebranice</i></p>	

	<p><i>Roznos nákupu pro důchodce (do domácností)</i></p> <p>Uchování lidových tradic a kroužky pro děti (1)</p> <p>Podpora spolků (1)</p> <p>Chybí turistický klub (1)</p> <p><i>Obecní knihovna</i></p> <p><i>Zachování charakteru venkova</i></p> <p><i>Ochotnické divadlo</i></p> <p><i>Chybí společné zájezdy za kulturou</i></p> <p><i>Zájezdy</i></p> <p><i>Divadla</i></p> <p><i>Zájezdy na bazén a na lyže</i></p> <p>Zachování základní i mateřské školy (1)</p> <p>Vzdělávací přednášky pro dospělé (1)</p> <p><i>Chybí univerzita třetího věku</i></p> <p><i>Začlenění školy do dění v obci</i></p>		
ŽP, zemědělství, odpady			
Zemědělství (1)	Odpady a kanalizace (1)	Zelená obec (2)	Hlukové zatížení (4)
Dobrá spolupráce OÚ se všemi zemědělci	Špatné ovzduší v topné sezóně (1)	Výsadba nových stromů	Koncentrace výroby do jedné části obce (3)
Krajinný vliv Vysokého lesa	Znečišťování potoka posečenou trávou (1)	Udržet ovocné aleje	Vklínění firmy Lamido do obytné zóny (1)
	Přemnožená divoká prasata ve Vysokém lese	Zefektivnit hospodaření v obecních lesích	Staré stromy

		<p>Výsadba remízků a rozčlenění velkých polí (2)</p> <p>Protierozní opatření</p> <p>Suchý poldr u Stříteže</p> <p>Sběrný dvůr (1)</p> <p>Kontejnery na trávu do více míst</p> <p>Více sběrných míst pro recyklovatelný odpad</p> <p>Stimulace občanů – domácí ČOV</p>	<p>Zánik ovocných alejí</p> <p>2 bojovní psi ve Vysokém lese (1)</p>
	<p>Sběrný dvůr (10)</p> <p><i>Odpady třídění</i></p> <p>Úklid listí na podzim (1)</p> <p><i>Zástěny pro kontejnery</i></p> <p>Neřízená skládka odpadů – Sebranice (suška) (1)</p> <p>Zlepšit motivaci k třídění odpadů (zvýšení počtu sběrných míst) (1)</p> <p><i>Černé skládky na zahradách</i></p> <p><i>Vraky automobilů</i></p> <p><i>Znečišťování potoka listím</i></p>	<p><i>Nákup/zapůjčení velkoobjemových kontejnerů (listí – podzim)</i></p> <p><i>Chránit ornou půdu při nové výstavbě</i></p> <p><i>Zachování starých remízků</i></p> <p><i>Ukázková zahrada pro pěstování ovocných stromů staré technologie</i></p> <p><i>Zabránit pobíhání psů</i></p>	

**Bohemia znečišťuje
ovzduší (5)**

**Provoz sušky –
hluk, prašnost (v
obytné zóně) (5)**

*Měření emisí (rd +
firmy)*

**Stav ovzduší
v topné sezoně (3)**

*Smog v topné sezoně
v okolí MŠ*

**Vypouštění
odpadních vod +
postih (1)**

Udělat kanalizaci (1)

**Páchnoucí
kanalizace (1)**

**Ekologická zátěž na
Kališti – ohrožení
spodní vody (1)**

**Unikající zapáchající
voda (znečištěná)
od Agrodružstva
směrem ke Kališti
(1)**

*Prodloužení
kanalizace-Trojice –
vyústění na cestu*

*Nakládání
s odpadními vodami*

*Odpadní vody – jímky
kontrola*

*Chybí čistička
Protipovodňová
opatření*

	<p><i>Ochrana obytných domů proti záplavám podél potoka</i></p> <p>Vykácení starých stromů (3)</p> <p><i>Údržba veřejné zeleně</i></p> <p><i>Stávající veřejná zeleň (staré stromy) poškozující komunikace</i></p> <p><i>Znečištěná silnice po pracích na polích – Pohora-Vysoký les</i></p> <p>Volný pohyb nebezpečných psů (1)</p>		
Kvalita života, infrastruktura, doprava, bezpečnost			
<p>Dokončené inženýrské sítě (vč. kabelové televize)</p> <p>Zateplení školy – tepelná úspora</p> <p>Obnova tří kaplí na Vysokém lese po Němcích</p> <p>Školní družina</p> <p>Koupaliště</p> <p>Zdravotní péče, dětský + praktický lékař</p> <p>Ordinace v obci</p>	<p>Bezpečnost přechody Třemošná (3)</p> <p>Přechody na silnicích v kopcích</p> <p>Chodníky</p> <p>Přetěžování komunikací (2)</p> <p>Úzké silnice v místních částech</p> <p>Rozbité cesty</p> <p>Nelze využívat lesní cesty (Vysoký les)</p>	<p>Lepší venkovní sportoviště, lepší tělocvična (5)</p> <p>Dětské hřiště 7+ u základní školy (1)</p> <p>Vyžití 12+ (teenagery jenom holky) (1)</p> <p>Péče o osamocené seniory</p> <p>Dostatek pracovních míst pro místní absolventy (1)</p> <p>Zlepšení komunikací v osadách Vysoký les a Kaliště (4)</p> <p>Zákaz vjezdu cyklistů na uličce pro pěší z kopce (1)</p>	<p>Koncentrace výroby do jedné části obce (3)</p> <p>Nebezpečná místa spravovaná SÚS</p>

<p>Možnost stravování v obci</p> <p>Dostatek pracovních příležitostí</p> <p>Pracovní příležitosti Polička - Litomyšl</p> <p>Dobrá spolupráce OÚ se všemi zemědělci</p>	<p>Dopravní obslužnost</p> <p>Velké množství neobydlených domů ve středu obce (2)</p> <p>Nedostatek stavebních parcel (2)</p> <p>Nedostatek parcel pro rodinné domy</p> <p>Vodovodní síť (1)</p> <p>Není dobré zařízení pro lékaře</p> <p>Pouze jedna prodejna</p> <p>Málo řemeslníků – opravářů</p>	<p>Vodovodní řád do Vysokého lesa (4)</p> <p>Revitalizace Brownfields (hosp. budov u Šlezingrů) (3)</p> <p>Využití objektu č. 108</p> <p>Využití moštárny</p> <p>Průmyslová zóna (1)</p> <p>Koncentrace produkčních činností do jedné části obce</p> <p>Stát se zřizovateli školy (2)</p> <p>Spolupráce Sebranic s okolními obcemi</p>	
	<p>Komunikace, cesty, chodníky (11)</p> <p>Havarijní stav komunikací a jejich odvodnění v obci (3)</p> <p>Bezpečnost dopravy (3)</p> <p>Špatný výjezd od školy na hlavní silnici (1)</p> <p>Špatný výjezd z družstva (bývalé váhy) na hlavní silnici (1)</p> <p>Zrcadlo, když se vyjíždí od kostela</p>	<p>Vyřešení průmyslové zóny (živnostníci-místní) (9)</p> <p>Zabránění vzniku velkých fabrik (1)</p> <p>Opravit zdravotní středisko (2)</p> <p>Zachovat historický ráz posledních statků (1)</p> <p>Střed obce udělat u kapličky</p> <p>Využití moštárny celoročně (1)</p>	

Označení křižovatky u Kapličky (1)	Vytvoření vhodných míst pro podnikání (1)
Vznést požadavek na opravu hlavní silnice Pohora (2)	Zavést farmářské trhy
Oprava pěšiny na Pohoru (1)	Využití kabelové televize k informacím
Silnice Kaliště – Pohora (Třešňová alej) (2)	Zatraktivnění obce
Oprava vozovky Sebranice – Litomyšl	Lepší panely na plakáty a vývěsky
Sebranice – Dolečky – do správy SÚS Polička	Zlepšit úroveň školy
Přetěžování pozemních komunikací (zemědělská technika, kamiony)	
Svodidla ke Kališti (1)	
Svodidla v zatáčce v Sebranicích u Patočkových	
Svodidla na druhé straně ke Kuvajtu	
Údržba silnic a chodníků v zimě (2)	
Zimní údržba silnic (vl. kraje)	
Zimní údržba	
Vybavenost komunální techniky (1)	
Hasičská cisterna – obnova vozového parku	
Parkoviště (1)	

**Přechod u zastávky
na Třemošné (6)**

**Řešení bezpečnosti
chodců u zastávky
Třemošná a
křižovatka u
kapličky (6)**

*Nové přechody pro
chodce*

**Přechod u
Viktorinky (1)**

**Přechod u Lamida
(1)**

**Louže vody u
kapličky, na
chodnících, na
hřbitově (1)**

Zábradlí u Viktorinky

**Chybí chodníky ke
koupališti (4)**

**Chodník kolem
zástavby ke
koupališti (3)**

*Vybudování chodníků
kolem silnice*

**Nedostatečná
intenzita veřejného
osvětlení (1)**

Veřejné osvětlení

*Dobudování
veřejného osvětlení
Viktorinka – zatáčka*

*Veřejné osvětlení nad
Dvořákovými*

*Osvětlení přechodů
pro chodce*

**Parcely pro rodinné
domy (7)**

*Plynové přípojky
k rodinným domům*

***Málo příležitostí pro
výstavbu nových
bytů (4)***

*Plánovaná příprava
k výstavbě rodinných
domů*

*Sociální byty na
Pohoře*

*Zrestaurování
chalupy č. p. 108*

*Využití budovy č. p.
108*

*Vyřešení budoucnosti
mlýna*

*Chátrající opuštěné
budovy*

***Nadměrná
koncentrace výroby
do jedné lokality (1)***

*Průmyslová zóna
(větší podniky)*

*Rekonstrukce
hostince*

Fabrika v centru obce

***Fotbalové zázemí
(5)***

*Sportovní zázemí pro
děcka*

***Toalety na
koupališti (1)***

***Panely na ohřev
vody – koupaliště
(1)***

*Oprava koupaliště
bazénu*

*Zastřešit terasu na
koupališti*

*Vylepšení zázemí u
koupaliště + u hřiště
+ fotbal*

Chybí zázemí pro sportovce (5)

Chybí normální tělocvična

Venkovní hřiště pro teenagery

Venkovní posilovna pro starší

Autobusová čekárna na zastávce Kaliště (chybí) (3)

Jízdní řády (provozovatel)

Aby se často neměnil jízdní řád autobusů

Udržení dopravní obslužnosti

Rehabilitační středisko (1)

Zdravotní středisko

Zubař

Gynekolog

Lékárna (1)

Aby byl zachován obchod

Roznos nákupu pro důchodce (do domácností)

Chybí ještě 1 hospoda

Hospoda v centru obce

Hospoda

Možnost stravování

Pečovatelský dům

Aukce energií pro občany

Možnost ubytování

Podpora drobných podnikatelů

	<p><i>Rozvoj drobného podnikání ve stávajících chátrajících budovách</i></p> <p>Špatně slyšitelný veřejný rozhlas (3)</p> <p><i>Hlášení obecním rozhlasem – čas</i></p> <p><i>Nová informační tabule</i></p> <p>Zakázat podomní prodej (1)</p> <p>Zachování základní i mateřské školy (1)</p> <p><i>Výměna ředitelky ZŠ</i></p>		
Turistika			
	<p>Chybí turistické ubytování</p> <p>Žádný památný strom</p>	<p>Turistika – využití možností (koupaliště, cyklostezky, tur. cesty)</p> <p>Možnost ubytování v obci</p> <p>Možnost houbaření</p> <p>Vysoký les – klidová zóna</p> <p>Spolupráce Sebranic s okolními obcemi</p>	
	<p>Chybí turistický klub (1)</p> <p><i>Možnost ubytování</i></p> <p><i>Možnost stravování</i></p>		

Komentář ke SWOT analýze s uvažováním sociodemografie a statistiky.

Sebranice jsou výjimečně mladou obcí, která se rozrůstá a nadprůměrně zapojuje občany do správy obce.

Mezi dominantní silné stránky patří duch spolupráce vládnoucí v obci, ať již směrem k farnosti, tak směrem k zemědělskému družstvu, které hospodaří na většině půdy extravilánu obce. Přes dobré vztahy kvůli intenzivnímu využívání zemědělské půdy bude třeba pro zamezení její degradace a udržení kvality vody aktivní, těsná a citlivá spolupráce orgánů obce a farmářů, zejména při volbě osevních ploch a postupů, hnojení a nakládání s odpadními vodami. Jinak hrozí vážné narušení přírodní rovnováhy a ekologie krajiny obce (eroze půdy, zánik ekosystémů).

Občané se silně identifikují s obcí, podporují tradice a spolkovou činnost, zde je příležitostí vzhledem k silně imigraci ještě více zapojovat přistěhovalé. Mezi nimi by se mohli nacházet chybějící vedoucí pro mládež, zejména pro teenagery, kteří by mohli být zajímavým rozvojovým prvkem Sebranic.

Důležitým stimulem zájmu o život v obci je možnost vzdělávání, obec má mateřskou školu, avšak zřizovatelem základní školy, jejíž první stupeň je v Sebranicích, je obec sousední (Lubná). Ve vzdělávání dospělých a celoživotním učení má obecní společenství rezervy nejen na straně nabídky, ale i v zájmu občanů o učení se.

Kvalitně vybudovaná infrastruktura obce je nerovnoměrně rozložena s ohledem na rozsáhlost a výškovou členitost Sebranic, zde se objevují další potřeby a možnosti rozvoje. Problémem a stálou výzvou je dopravní bezpečnost.

Zájem o bydlení v aktivní obci s sebou nese nedostatek parcel a stavebních ploch, jako možnost se ukazuje více využívat někdy neobydlené domy ve středu obce, a to jak pro bydlení, tak pro větší diverzifikaci služeb a podporu podnikatelů.

V obci sídlí několik podnikatelských subjektů vytvářejících pracovní příležitosti, další rozvoj podnikání závisí na toleranci, ale i shodě na umístění rozvojových ploch pro malé podniky, vycházející z dohody nad územním plánem. Pro mikropodniky a OSVČ zejména ve službách se nabízí využití brownfields ve středu obce.

Před obcí stojí výzvy v nakládání s odpady, obec s téměř tisícem obyvatel by mohla mít sběrný dvůr, zajímavou možností je i zpracování bioodpadu i ve spolupráci s družstvem.

S ohledem na možnosti je obec zatím podprůměrně využívána turisty. Pomohly by ubytování, stravování a rozvoj návštěvnických služeb a atraktivit spolu s propagací zajímavých možností. Příležitostí se jeví spolupráce v rámci MAS, které by Sebranice k větší aktivitě mohly pomoci zdola a mohly by využívat možnosti programu LEADER v programovacím období do r. 2020.

6. AUDIT ZDROJŮ OBCE Sebranice

Komentář k auditu zdrojů

„Lidé“ (5), „Aktivní život“ (5) a „Děti“ (3) jsou spolu jako lidské zdroje rozhodujícími klíčovými prvky rozvoje obce s celkem 13 preferenčními hlasy a jsou zároveň podmínkou Hojnosti (6). To, že si tým uvědomuje jako zdroj Životní prostředí (9), je výzvou pro aktivní kroky k jeho udržení a zlepšování, což s ohledem na podmínky nebude snadná úloha. Poloha obce (2) je jedním ze zdrojů její oblíbenosti. Jako zdroj tým označil „Občanskou vybavenost“ (1), ale také „Informace“ (1) jsou vnímány týmem jako rozvojový zdroj. Právě v nich se skrývá klíč k větší aktivitě na poli celoživotního učení občanů na cestě k učící se obci.

Jaké jsou klíčové zdroje pro rozvoj Sebranic?

	A	B	C	D	E	F	G	H
	Životní prostředí	Hojnost	Lidé	Aktivní život	Děti	Poloha	Informace	Občanská vybavenost
1	Krajina - půda - urbanismus - čisté ovzduší (3)	Aktivní čerpání dotací (3)	Lidské zdroje - víra - pracovitost - vzdělanost - vztahy - mladá vesnice (3)	Funkční kulturní život obce - spolky - akce - tradice (2)	Nízký věkový průměr občanů – dostatek dětí a mládeže (2)	Strategická poloha obce (2)	Informační zdroje (1)	Občanská vybavenost (1)
2	Zdravá voda (3)	Finanční zdroje (2)	Malopodnikatelé, drobní podnikatelé, řemeslníci (1)	Ochota a tradice dobrovolníků podílet se na aktivním životě v obci (3)	Nízký průměrný věk obyvatel obce (1)			
3	Voda (1)	Solidní ekonomické postavení - občanů - firem - obce Sebranice (1)	Lidská sounáležitost + dobré rodinné vazby (1)					
4	Zeleň (1)							
5	Dobré životní prostředí (1)							

7. STRATEGICKÉ PRIORITY

Vize Sebranice 2030 - 2035

Sebranice jsou mladá, živá, rostoucí obec s vysokým lidským potenciálem. Žijí tu aktivní vzdělaní občané s nápady, sociálním uvědoměním a zájmem o veřejný život.

V obci fungují přívětivé vztahy.

Obec staví na tradicích, dlouhé historii + sounáležitosti.

Sebranice ohleduplně využívají přírodní zdroje, udržují krajinný ráz, pečují o čistotu a zeleň, mají pozitivní přístup k ekologii. Občané si váží všeho, co tvoří životní prostředí.

Obec nabízí možnosti venkovského života s kvalitním zázemím pro všechny věkové skupiny.

Sebranice jsou soběstačná a ekonomicky prosperující obec s aktivní podporou podnikání.

Obec je zajímavá pro návštěvníky, nabízí ubytování, sportovní a kulturní vyžití.

Aktivně spolupracuje navenek a propaguje svoje přírodní i kulturní bohatství.

Sebranice jsou dobré místo k životu.

Priorita 1

LIDÉ, OBČANSKÁ SPOLEČNOST, SPOLUPRÁCE, VZDĚLÁVÁNÍ

Jsou podporovány aktivity občanů a spolků jako cesta k pestrému a spokojenému životu.

Podporou vzájemné úcty a tolerance jsou občané motivováni k mezigenerační sounáležitosti a dobrým vztahům.

Jsou vytvářeny podmínky pro celoživotní učení všech občanů a tím podporován mladý tvořivý duch obce.

Jsou využívány možnosti všech dostupných informačních kanálů.

Jsou podporovány, udržovány a vytvářeny tradice s respektem k historii a místní kultuře obce.

Opatření 1.1

Vytvářet podmínky a zázemí pro život rodin s dětmi, zejména podporou bydlení.

Opatření 1.2

Vytvářet a udržovat místa a podmínky pro setkávání lidí při kultuře, sportu a společenském životě.

Opatření 1.3

Vytvářet specifické podmínky pro místní lídry, vedoucí mládeže a organizátory akcí, vyhledávat je a oceňovat.

Opatření 1.4

Spolupracovat a zvyšovat vliv při řízení ZŠ založením komunitní školy pro celoživotní učení.

Opatření 1.5

Hledat způsoby sociální svépomoci zejména mezi seniory.

Priorita 2

ŽIVOTNÍ PROSTŘEDÍ, ZEMĚDĚLSTVÍ, ODPADY

Občané jsou motivováni a vedeni k ekologickému chování.

Je vytvářen a zdokonalován komplexní systém nakládání s odpady a odpadními vodami.

Je pečováno o krajinný ráz a přírodní zdroje jsou udržitelně využívány.

Je programově vysazována a obměňována zeleň a ovocné aleje.

Jsou podporovány podnikatelské aktivity šetrné k životnímu prostředí a budovány vztahy mezi zemědělci a obcí respektující prospěch všech stran.

Opatření 2.1

Aktivně podporovat ekologické vytápění.

Opatření 2.2

Minimalizovat zábor zemědělské půdy.

Opatření 2.3

Snižovat hlukovou zátěž.

Opatření 2.4

Podporovat místně zaměřenou ekologickou výchovu v ZŠ a MŠ.

Opatření 2.5

Učit občany, že třídění odpadů se vyplatí.

Opatření 2.6

Pečovat o ŽP pod vedením zastupitelstva s využitím týmových metod.

Opatření 2.7
Zachovat vlastní zdroje pitné vody.

Priorita 3

KVALITA ŽIVOTA, INFRASTRUKTURA, DOPRAVA, BEZPEČNOST

**Je zachováván venkovský charakter obce a kvality života.
Územní plán je vytvářen v souladu se strategií a potřebami obce.
Je budována a udržována kvalitní a bezpečná dopravní infrastruktura a zajišťována dopravní obslužnost.
Je budována funkční občanská vybavenost vedoucí k soběstačnosti obce.
Jsou vytvářeny podmínky pro vznik a udržení pracovních míst v obci.
Jsou aktivně vyhledávány a využívány finanční zdroje a obec je efektivně spravována se zapojením občanů.**

Opatření 3.1
Zajišťovat bezpečný pohyb na všech komunikacích obce.

Opatření 3.2
Rozvíjet zdravotní a sociální služby.

Opatření 3.3
Podporovat revitalizaci středu obce.

Opatření 3.4
Budovat multifunkční sportoviště a místa setkávání s možností celodenního využívání všemi generacemi.

Opatření 3.5
Budovat energetické sítě s důrazem na zvyšování soběstačnosti a rozvoj obce.

Opatření 3.6.
Stanovovat regulativy pro urbanistické řešení obce.

Priorita 4

TURISTIKA

Jsou vytvářeny podmínky pro rozvoj turistiky a cestovního ruchu. Jako jeden ze zdrojů příjmů obce jsou využívány možnosti spolupráce a marketingu v rámci regionu i mimo něj.

Opatření 4.1

Podporovat možnosti ubytování a stravování v obci.

Opatření 4.2

Propagovat nabídku návštěvníkům obce.

Opatření 4.3

Spolupracovat s MAS a v mikroregionech.

Opatření 4.4.

Podporovat propojení obcí v mikroregionech a v MAS „na kolech“

Opatření 4.5

Hledat možnosti nadregionální a zahraniční spolupráce.

8. KALENDÁŘ AKTUALIZACE STRATEGIE

V roce 2018 bude provedena první evaluace a aktualizace tohoto strategického plánu.

Aktualizace bude provedena společně s evaluací za použití stejných týmových metod, jakými byla strategie vytvořena, facilitovaně v občanském komunitním týmu.

Další evaluace a aktualizace bude vždy ve tříletých intervalech (2021, 2024...) se zapojením občanské společnosti, všech sektorů a zájmových skupin s využitím facilitované práce v týmu.

9. VAZBA STRATEGIE NA DALŠÍ STRATEGICKÉ DOKUMENTY

Místní akční skupina Litomyšlsko, jejímž členem obec Sebranice je, pracuje v roce vzniku obecní strategie 2015 na strategickém plánu na následující plánovací období do roku 2020. V tomto plánu by měla být strategie Sebranic za respektování principu rozvoje zdola a CLLD zapracována. Proto bude souvislost se strategií MAS v tomto dokumentu zmíněna až v rámci první evaluace.

Komentář k vazbě strategie na krajský „Program rozvoje Pardubického kraje s výhledem do roku 2020“.

Nový Plán Pardubického kraje má poněkud jinou dobu trvání i strukturu oproti předcházejícímu i ve srovnání se strategickým plánem obce. Ve spíše střednědobém horizontu vychází z prostředí a nemá formulovanu vizi ale motto.

Motto: „Pardubický kraj – dynamický a rozvážný“

Rozvojové priority má čtyři:

- A. Kvalitní lidské zdroje
- B. Konkurence schopná ekonomika
- C. Zdravé životní prostředí
- D. Koordinovaný prostorový rozvoj kraje

Specificky se sice nezaměřuje na venkov jako zvláštní entitu, avšak lze přiřadit jednotlivé priority obce k prioritám kraje

Prioritu A „Kvalitní lidské zdroje“ v krajském plánu naplňuje, specifikuje a rozvíjí P1 Sebranic **„LIDÉ, OBČANSKÁ SPOLEČNOST, SPOLUPRÁCE, VZDĚLÁVÁNÍ**

K prioritě B „Konkurence schopná ekonomika“ se váže P3 **„KVALITA ŽIVOTA, INFRASTRUKTURA, DOPRAVA, BEZPEČNOST“**, ale i P4 **„TURISTIKA“**, vnímáme-li ji jako možný zdroj příjmů místní komunity. K prioritě C „Zdravé životní prostředí“ se vztahuje a dále ji naplňuje a rozvíjí v sebranických podmínkách P2 **„ŽIVOTNÍ PROSTŘEDÍ, ZEMĚDĚLSTVÍ, ODPADY“**.

K prioritě D „Koordinovaný prostorový rozvoj kraje“ se vztahuje celá strategie Sebranic jako její praktický prováděcí dokument v místních podmínkách.

Obrazová příloha – fotoreportáž z tvorby strategie















